

2020

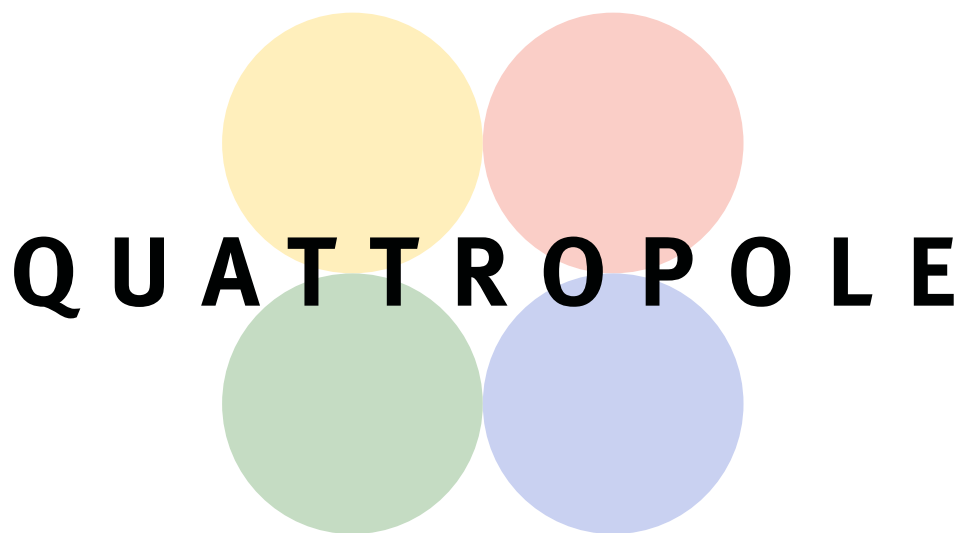
**Rapport
d'activités**

**Luxembourg
Metz
Sarrebbruck
Trèves**

QuattroPole

Les quatre métropoles de Luxembourg, Metz, Sarrebruck et Trèves, qui forment le réseau de villes QuattroPole, sont situées au cœur de l'Europe et de la Grande Région, à la frontière entre la France, l'Allemagne et le Luxembourg.

Rapport d'activités 2020



Luxembourg, Metz, Sarrebruck, Trèves

”

**Avec QuattroPole,
les villes de Luxembourg, Metz,
Sarrebruck et Trèves ont mis en place
une plateforme commune d’information
et d’échange, signe clair d’une solidarité
transfrontalière.**

”

Secrétariat Général de QuattroPole

Solidarité et coopérations transfrontalières : les réalisations de QuattroPole malgré la crise

Chères lectrices, chers lecteurs,

Avec le début de la pandémie liée au coronavirus, l'année 2020 a représenté un immense défi pour nous tous et a montré à quel point notre coopération est importante. Cette situation inédite, a souligné encore davantage la grande responsabilité des communes pour le développement d'une communauté et d'un réseau d'envergure européenne. Pour nous, Maires et Bourgmestre, les événements de l'année passée et l'idée d'une Europe unie, nous ont donc menés à pousser plus loin encore notre coopération dans le cadre du réseau de villes.

Avec QuattroPole, les villes de Luxembourg, Metz, Sarrebruck et Trèves ont mis en place une plateforme commune d'information et d'échange, signe clair d'une amitié et solidarité transfrontalière.

Néanmoins, l'année 2020 a également été marquée par des projets structurants passionnants, qui ont mis un accent particulier sur le marketing commun ciblé sur l'économie. Nos projets visant à renforcer la mobilité douce ont été un autre temps fort. Le guide pratique sur le vélo et la carte cyclotouristique transfrontalière permettent aux visiteurs et aux touristes de trouver toutes les informations essentielles pour découvrir notre région frontalière en deux-roues. Malgré les difficultés de la crise sanitaire, le groupe de travail culture et les membres du jury ont maintenu le lancement de la procédure de candidature ainsi que l'organisation de la deuxième édition du Prix de musique de QuattroPole, destiné à récompenser une création musicale innovante.

Je suis convaincue que ces initiatives et ces projets contribueront non seulement à accroître l'attractivité et la notoriété de nos villes et de notre réseau transfrontalier, mais aussi à renforcer le sentiment d'appartenance à une communauté au sein de la Grande Région et de l'Europe. Le présent rapport d'activité vous permettra de vous informer sur notre association, nos objectifs et nos projets concrets, qui ont été réalisés dans le cadre de la présidence de Trèves.

En tant qu'actuelle présidente de QuattroPole, je tiens à remercier les Maires des villes de Metz, Sarrebruck et Trèves pour leur engagement extraordinaire dans le cadre de notre coopération et je me réjouis de vous présenter prochainement le programme de ce que nous souhaitons réaliser ensemble dans les domaines les plus divers, à savoir l'éducation, le tourisme, la mobilité ou encore le plan économique et social.

Je vous souhaite, Mesdames, Messieurs, une bonne santé et une agréable lecture !



Lydie Polfer
Bourgmestre de la Ville de Luxembourg
Présidente de QuattroPole



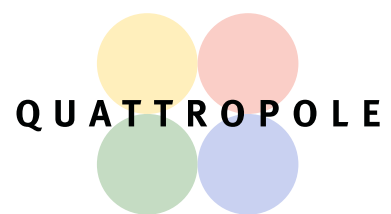


Table des matières

RAPPORT D'ACTIVITÉS

Solidarité et coopérations transfrontalières: les réalisations de QuattroPole malgré la crise	4
Présentation de QuattroPole	8
QuattroPole en chiffres	10
1 Printemps 2020	12
Coordination commune des dispositifs de crise face à la pandémie de coronavirus	13
Les villes de QuattroPole apportent une impulsion dans le marketing touristique	13
2 Été 2020	14
QuattroPole favorise la mobilité écologique	15
La régie municipale de Trèves amène QuattroPole aux citoyens	15
3 Automne 2020	16
La phase de candidatures pour le « Prix de musique QuattroPole création musicale innovante »	17
Des groupes de musique internationaux inspirent les spectateurs	17
À la découverte de la Grande Région en deux-roues	17
4 Hiver 2020	18
La ville de Luxembourg reprend la présidence de QuattroPole	19
Une nouvelle brochure pour promouvoir QuattroPole en tant que place économique	19
Renforcer la perception et la visibilité de QuattroPole	20
Contact	21



**Luxem-
bourg**

Metz

**Sarre-
bruck**

Trèves



Présentation de QuattroPole

LUXEMBOURG, METZ, SARREBRUCK, TRÈVES

Un réseau de villes transfrontalier

Au coeur de l'Europe et de la Grande Région, avec ses 12 millions d'habitants, à la frontière entre la France, l'Allemagne et le Luxembourg, les quatre métropoles de Luxembourg, Metz, Sarrebruck et Trèves forment le réseau de villes QuattroPole. L'objectif de la coopération dans le cadre de la structure associative est l'élaboration de stratégies politiques communes visant à renforcer son rôle sur la scène européenne. Un échange permanent qui a pour but de renforcer la conscience commune au sein de la population.

Le fonctionnement

Les quatre villes forment une alliance stratégique et mettent en commun leur potentiel en vue de créer des synergies pour le développement urbain en Europe, ainsi qu'une plus-value pour leurs citoyennes et citoyens. Cet objectif doit pouvoir être atteint sur le plan politique par un dialogue régulier entre les Maires et Bourgmestre du réseau de villes et sur le plan technique par les administrations municipales respectives.

Directoire

L'association est dirigée par le directoire, composé des quatre maires et bourgmestre des villes membres. Le directoire définit les orientations stratégiques de la coopération, surveille les finances et la conduite de l'association ainsi que le programme de travail annuel. Le président ou la présidente est élu(e) par l'assemblée générale pour un mandat de deux ans. La présidente élue de l'association QuattroPole pour 2021-2022 est Lydie Polfer, bourgmestre de la ville de Luxembourg.

Assemblée générale

L'assemblée générale est composée des membres du directoire et de 40 conseillers municipaux (10 par ville). Elle élit le président/la présidente de l'association pour un mandat de deux ans et définit la politique générale de l'association, en accord avec la vision d'avenir de QuattroPole, adoptée en 2017, qui est disponible sur https://quattropole.org/fr/a_propos/strategie. L'assemblée générale approuve également le budget prévisionnel.

Comité de coordination

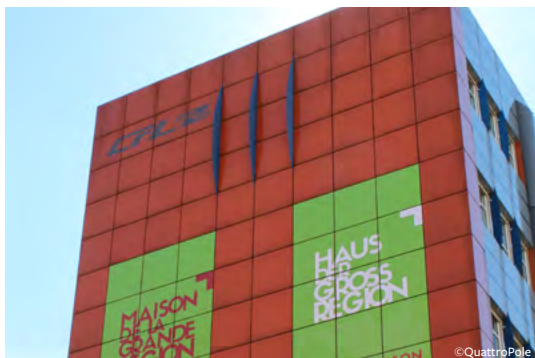
Le comité de coordination permanent se compose de deux coordinateurs par ville membre, ainsi que du secrétariat général commun. Il supervise la mise en œuvre technique du programme de travail et assure un lien étroit entre l'association et les administrations des villes.

Secrétariat général

Depuis juillet 2015, QuattroPole e. V. dispose d'un secrétariat général commun, implanté à la Maison de la Grande Région à Esch-sur-Alzette, au Luxembourg. Il se compose d'une secrétaire générale, Florence GUILLEMIN, et une collaboratrice, Meike ARGAST. Les missions du secrétariat général couvrent notamment la préparation des réunions du directoire et de l'assemblée générale (tant sur le plan matériel que sur les contenus), la coordination des travaux entre les organes politiques et les groupes de projet, ainsi que la gestion financière et administrative de l'association.

Groupes de projet

Les groupes de projet œuvrent à l'initiation et à la pérennisation d'actions communes. Composés des spécialistes des quatre villes, ils élaborent et concrétisent des projets dans les domaines suivants: culture, tourisme, économie, mobilité, politique sociale, énergie, commerce équitable et mobilité douce.



QuattroPole en chiffres

2020

11

sites du
patrimoine
mondial de
l'Unesco

25 000
cartes
cyclistes
touristiques

25 candidatures
au Prix de
musique de
QuattroPole

11 000
participants lors de
concours internationaux

2 clips
vidéo

QUATTROPOLE



530 000 personnes vivent dans les villes QuattroPole

1 500 visiteurs lors du festival QuattroPop

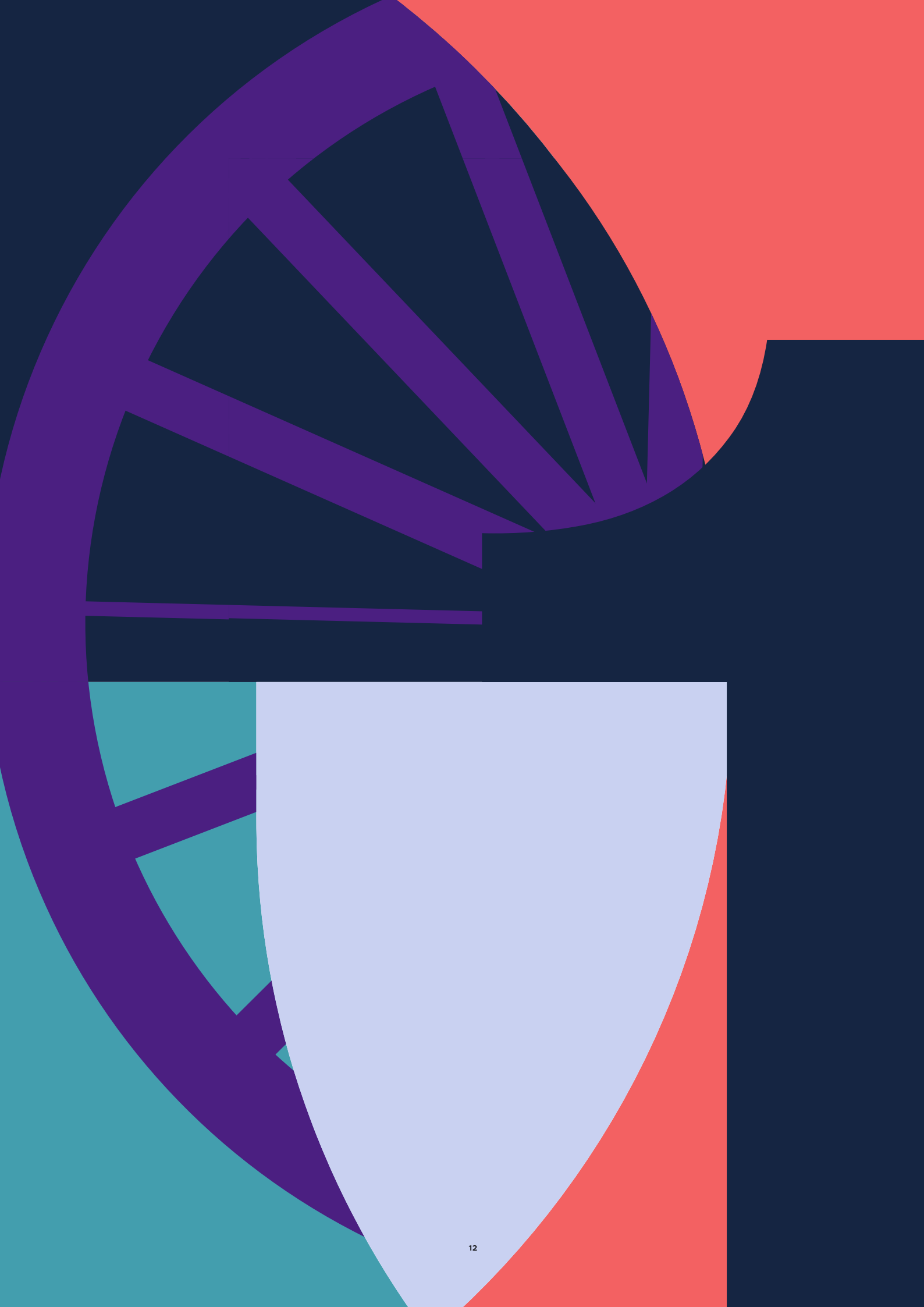
5 000 guides pratiques sur le vélo

16 heures de vélo à travers les villes QuattroPole

6 041 abonnés à la page Facebook de QuattroPole

5 000 brochures économiques

39 706 visites sur le site internet de QuattroPole



Printemps 2020

LES ACTIONS



Coordination commune des dispositifs de crise face à la pandémie de coronavirus

La pandémie arrive dans les villes de QuattroPole. La situation est très tendue, notamment à Metz. Grâce à des impulsions personnelles des maires et à la médiation directe entre les administrations municipales, plusieurs transports de malades vers Trèves, Luxembourg et Sarrebruck sont assurés, de même que des livraisons médicales d'urgence vers Metz, afin de décharger dans la mesure du possible l'hôpital local. L'association QuattroPole sert de plateforme commune d'information et d'échange. Les maires conviennent d'utiliser leur lien direct à l'avenir pour coordonner les dispositifs de crise locaux consacrés au coronavirus afin, au besoin, de pouvoir se soutenir rapidement et par les voies les plus directes. C'est un signe délibéré de solidarité transfrontalière entre les villes lors d'une crise sanitaire mondiale. Cette coordination centrale est gérée par le Comité de Coordination.

Les villes de QuattroPole apportent une impulsion au marketing touristique

Dans le journal « Hessisch/Niedersächsische Allgemeine », un jeu-concours est publié, afin de promouvoir l'attractivité touristique des villes de Luxembourg, Metz, Sarrebruck et Trèves. Le taux de participation est considérable : plus de 2 000 personnes tentent leur chance. Le prix est un week-end pour deux personnes dans la ville QuattroPole de Trèves. Des jeux-concours similaires sont organisés sur un portail français en ligne et sur les réseaux sociaux. Plus de 9.000 personnes se sont inscrites au jeu Télé 7 jour et 26.637 personnes ont ainsi visité le site internet de QuattroPole.

Une newsletter touristique est publiée et envoyée tous les deux mois entre avril et décembre à plus de 1.000 journalistes francophones et germanophones dans plusieurs pays. Objectif : positionner touristiquement les villes de QuattroPole pour la période après la pandémie.





Été 2020

LES ACTIONS

QuattroPole favorise la mobilité écologique

Afin d'encourager ses habitants à utiliser davantage le vélo pour leurs déplacements à l'intérieur des villes de Luxembourg, Metz, Sarrebruck et Trèves, QuattroPole publie un nouveau guide pratique pour l'usage de la bicyclette dans ces villes. En pleine crise de COVID 19, la petite reine constitue une véritable aubaine, car elle permet de faire le plein de soleil et d'air frais.

Ce guide pratique contient des informations sur les systèmes de location de vélos, les places de stationnement et les services locaux de dépannage sur place. Il apporte une aide utile aux cyclistes, par exemple en donnant des informations sur les panneaux de signalisation spécifiques et sur les règles du code de la route applicable qui peuvent, dans certains cas, différer d'un pays à l'autre. Cette brochure bilingue s'adresse à tous les adeptes de la bicyclette, qu'ils soient francophones ou germanophones.

Le guide pratique « À vélo dans les villes de QuattroPole » est disponible en version papier auprès des associations de promotion du vélo des villes ou du Secrétariat général de QuattroPole (info-quattro-pole@granderegion.net). La version numérique peut être téléchargée sur le site Internet www.quattro-pole.org.

La régie municipale de Trèves amène QuattroPole aux citoyens

Pour la première fois, un bus des Stadtwerke, la régie municipale, habillé aux couleurs de QuattroPole, est en service dans les rues de Trèves. QuattroPole à l'extérieur, mais QuattroPole aussi à l'intérieur : il est prévu de placer des présentoirs avec des brochures au sein du bus permettant ainsi aux utilisateurs de s'informer sur la coopération entre les quatre villes.



© Städtisches Presseamt Trier



Automne 2020

LES ACTIONS



La phase de candidatures pour le « Prix de musique QuattroPole - création musicale innovante »

Mise en réseau transfrontalière, promotion des musiques contemporaines et renforcement de la scène culturelle de la Grande Région : après une première édition couronnée de succès en 2019, le réseau de villes organise le Prix de musique QuattroPole « création musicale innovante » pour la deuxième fois. Doté de 10.000 euros, il s'adresse aux artistes dans le domaine des musiques innovantes. La phase de candidatures se termine le 30 septembre et 25 candidatures de toutes les villes de QuattroPole ont été réceptionnées. La sélection du lauréat / de la lauréate sera effectuée par un jury international composé de professionnels de la musique. La remise du prix aura lieu le 1er avril 2021 dans les Rotondes à Luxembourg.

Des groupes de musique internationaux inspirent les spectateurs

Le Festival QuattroPop est lancé pour la deuxième fois en 2020 et offre un festival de musique live dans une année sans festivals. Le 04 et le 05 septembre, le « Musiknetzwerk Trier » organise au « Kulturhafen Zurlauben » un week-end de concerts avec de nombreux groupes locaux issus des quatre villes.



www.quattropole.org

À la découverte de la Grande Région en deux-roues

Les maires des villes de QuattroPole, Luxembourg, Metz, Sarrebruck et Trèves, se retrouvent le 21 octobre pour une réunion en présentiel à Trèves, la première depuis longtemps. La réunion, sous la direction du président de l'organisation et maire de Trèves, Wolfram Leibe, est consacrée au marketing commun de QuattroPole comme place économique, à la lutte contre la pandémie liée au coronavirus et à la présentation de la nouvelle carte de cyclotourisme. En outre, le maire de Metz François Grosdidier est accueilli comme nouveau membre du directoire.

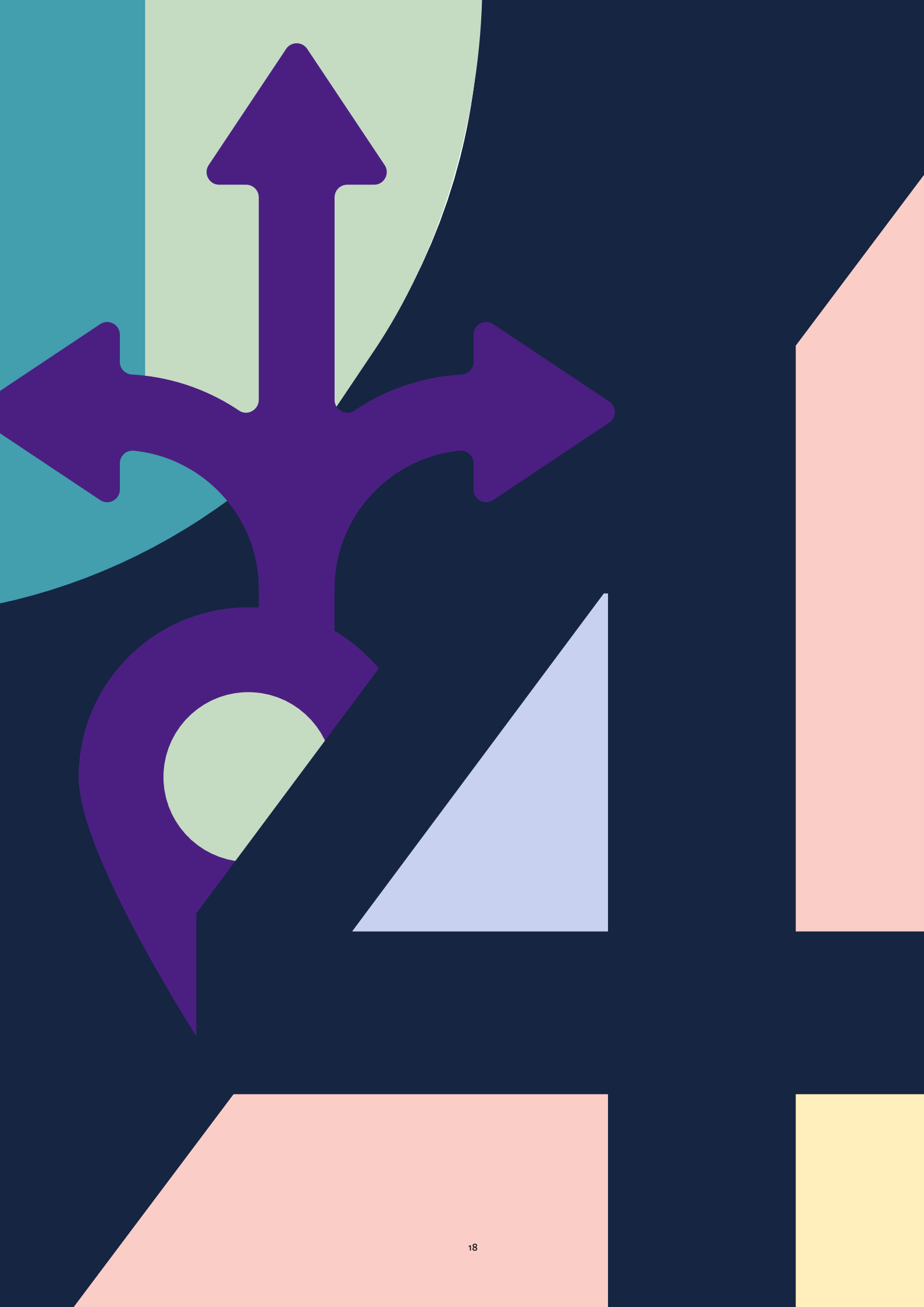
Pour la première fois, le réseau de villes QuattroPole publie une carte cyclotouristique transfrontalière pour inviter les populations à découvrir à bicyclette les villes de Luxembourg, Metz, Sarrebruck et Trèves ainsi que la Grande Région.

Cette carte s'adresse aux habitants des villes et de la région ainsi qu'aux touristes, les encourageant à opter pour le vélo en tant que moyen de déplacement écologique tout en faisant une bonne action pour leur santé. Elle contient des informations détaillées sur six itinéraires cyclables, en partie transfrontaliers, des attractions touristiques et des idées d'excursion. Elle est disponible en version franco-allemande et en version anglo-néerlandaise.

La carte cyclotouristique en papier est disponible gratuitement dans les offices de tourisme et dans les agences d'attractivité des villes de QuattroPole ou sur demande par e-mail au Secrétariat de QuattroPole: info-quattropole@granderegion.net.

La version numérique peut être téléchargée sur le site Internet www.quattropole.org.





Hiver 2020

LES ACTIONS



Lydie
POLFER

Wolfram
LEIBE



François
GROSDIDIER

Uwe
CONRADT

La Ville de Luxembourg reprend la présidence de QuattroPole

Les membres des villes de Luxembourg, Metz, Sarrebruck et Trèves élisent Lydie Polfer, bourgmestre de la capitale du Grand-Duché, à la présidence du réseau de villes QuattroPole. Compte tenu du nombre élevé de cas de coronavirus dans les villes et la Grande Région, les membres ne se retrouvent pas dans le cadre d'une réunion en présentiel mais, pour la première fois, ils prennent leurs décisions par voie électronique. Sont également élus au directoire de QuattroPole Monsieur le Maire de Sarrebruck Uwe CONRADT en tant que Vice-Président, Monsieur le Maire de Trèves Wolfram LEIBE comme Trésorier et Monsieur le Maire de Metz François GROSDIDIER en tant que Secrétaire de l'association QuattroPole.

Une nouvelle brochure pour promouvoir QuattroPole en tant que place économique

Dans une nouvelle brochure intitulée « Business Opportunities », les villes de Luxembourg, Metz, Sarrebruck et Trèves se présentent comme des emplacements de choix pour le commerce, l'industrie, l'artisanat et le tourisme. Des entreprises fortes, des secteurs prometteurs, une main d'œuvre qualifiée – voilà tout ce que l'on trouve dans la région frontalière, qui constitue un réseau international et fortement développé au cœur de l'Europe et qui offre, grâce à sa position géographique, bon nombre d'avantages stratégiques. Outre les entreprises désireuses de s'implanter, la brochure devrait aussi susciter l'enthousiasme de la main d'œuvre et des étudiants pour les villes de QuattroPole. Dans la publication, Luxembourg, Metz, Sarrebruck et Trèves présentent leurs points forts respectifs et leurs atouts économiques particuliers. Le document est élaboré par les agences de promotion économique des villes.

Développement, recherche et connaissances sont revenus au premier plan. Il résulte de ces éléments, associés au multiculturalisme historique de la main d'œuvre, un potentiel considérable propice à l'implantation d'entreprises. Dans la publication, Luxembourg, Metz, Sarrebruck et Trèves affirment avec conviction être des villes vivantes, qui offrent toutes les possibilités aux entreprises et aux personnes qui les représentent. Ainsi, il est aujourd'hui tout aussi important pour les travailleurs de choisir une entreprise attractive que d'évoluer dans un cadre de vie attractif. La région frontalière offre des conditions optimales pour un bon équilibre entre la vie professionnelle et la vie privée. Ainsi, les thèmes comme la culture, les offres de loisirs et la qualité de vie ont une place de choix dans la nouvelle brochure. C'est notamment le cas des services de santé locaux, de la construction clairvoyante de logements, du réseau de transport public étendu et de l'accessibilité des villes en train, en avion ou en voiture.

La brochure peut être téléchargée sur le site www.quattropole.org. Des exemplaires en papier sont disponibles auprès du Secrétariat général de QuattroPole (info-quattropole@granderegion.org) et dans les services de promotion économique des quatre villes.



©Photothèque de la Ville de Luxembourg

Renforcer la perception et la visibilité de QuattroPole

En 2020, QuattroPole est visible à plusieurs niveaux, également au-delà des frontières. Un article sur les thèmes de la présidence de QuattroPole de la ville de Trèves est notamment publié dans la version du magazine Top Magazin, s'adressant à la Grande Région Luxembourg, Moselle, Eifel.

QuattroPole est par ailleurs présent en tant que partenaire stratégique dans différents réseaux, entre autres en collaboration avec les acteurs de la Grande Région comme l'EuRegio SaarLorLux+, le Secrétariat du Sommet de la Grande Région, l'Eurodistrict SaarMoselle et l'Université de la Grande Région. La présence dans les médias, par exemple au SWR, à la City Radio Trier ou à l'Antenne Frankfurt, augmente la visibilité de l'association en 2020 malgré les circonstances inaccoutumées liées à la pandémie.

Afin de préparer l'exercice de sa présidence, la Ville de Luxembourg s'est rapprochée de la ville de Trèves pour préparer la passation.

Le renforcement de la perception et de la visibilité de QuattroPole est un objectif à long terme et sera évidemment poursuivi en 2021 avec de nouveaux projets très intéressants.



Secrétariat Général

Maison de la Grande Région

11, Boulevard J.F. Kennedy
L-4170 Esch-sur-Alzette
info-quattropole@granderegion.net

Florence GUILLEMIN

Secrétaire générale
florence.guillemine@granderegion.net
+352 247 80112

Meike ARGAST

Projets et communication
meike.argast@granderegion.net
+352 247 80115

Luxembourg

Véronique SCHEER

Responsable développement économique
et commercial et relations internationales
Ville de Luxembourg
vscheer@vdl.lu
+352 4796 2927

Jenna DIEDERICH

Développement économique et commercial
et relations internationales
Ville de Luxembourg
jediederich@vdl.lu
+352 4796 2969

Metz

Laurent MONCELLE

Directeur de la Mission Coopération
Institutionnelle, Internationale et Européenne
Ville de Metz / Metz Métropole
lmoncelle@metzmetropole.fr
+33 (0)3 87 55 50 94

Sandrine PARAZZA-MONTHÉ

Chargée de Mission Coopération
transfrontalière et décentralisée
Mission Coopération Institutionnelle,
Internationale et Européenne
Ville de Metz / Metz Métropole
sparazza@metzmetropole.fr
+33 (0)3 87 55 50 53

Sarrebruck

Heike BORNHOLDT-FRIED

Cabinet du Maire et
Relations Internationales
Ville de Sarrebruck
quattropole@saarbruecken.de
+49 681 905 1401

Gilla RUPP

Cabinet du Maire et
Relations Internationales
Ville de Sarrebruck
quattropole@saarbruecken.de
+49 681 905 1818

Trèves

Matthias BERNTSEN

Directeur du Bureau du Maire,
Relations Internationales
Ville de Trèves
international@trier.de
+49 651 718 1012

Kathrin PFEIFER

Bureau du Maire,
Coordinatrice QuattroPole
Ville de Trèves
international@trier.de
+49 651 718 1016



MUSIC