



# Chronologie Alte Brücke 1546 - 2021

# Chronologie der Alten Brücke in Saarbrücken

4. Fassung - November 2021 - Hans Mildenberger - ehem. städt. Denkmalpfleger

Die älteste noch erhaltene Steinbrücke über die Saar ist die „Alte Brücke“ in Saarbrücken, eine auf ursprünglich 13 Pfeilern (14 Bögen) stehende 170m lange massive Steinkonstruktion.

Die beiden selbstständigen Siedlungskerne St. Johann und Saarbrücken waren durch eine Furt in Höhe der heutigen Spichererbergstraße verbunden.

Es ist zu vermuten, dass eine Holzbrücke schon früh im Bereich des an der Spichererbergstraße gelegenen Hauptzuganges zur mittelalterlichen Burg vorhanden war.

- 1276** Urkundlich bezeugte Fähre zwischen Saarbrücken und St. Johann.
- 1546-1549** Veranlasst wurde der Brückenbau von einem Anhänger Kaiser Karls V., dem baufreudigen Saarbrücker Grafen Philipp II – auf Wunsch des Kaisers, der 1546 auf dem Weg nach Frankreich die Saarstädte Saarbrücken und St. Johann passieren wollte und durch Hochwasser einige Tage aufgehalten wurde. Sie war zwischen 1548 und 1784 die einzige Steinbrücke am Fluss und bis 1865 die einzige Brücke in den Saarstädten, abgesehen von der Eisenbahnbrücke die 1849 am Schanzenberg errichtet wurde.
- 1677** Von französischen Truppen durch Sprengung beschädigt (Reunionskriege).
- 1736-1784** Während der Zeit Friedrich-Joachim Stengels, der als leitender nassauischer Hofbaumeister seit 1735 am Hofe des Fürsten Wilhelm-Heinrich mit dem Neubau des Schlosses und der Neuordnung der Stadt befasst war, gewann die Brücke auch in städtebaulichem Sinne die stadtbildprägende Bedeutung, welche ihr heute noch zukommt. Stengel band das Bauwerk in seine auf Verklammerung der beiden Städte gerichtete Planung ein, in dem er die Brückenköpfe bewusst als raumbildende Eingangsbereiche gestaltete. Die Brückentore waren Bestandteile seiner auf Achsbezügen aufgebauten Stadtteilstruktur (Stengelsches Dreieck).
- 1772** Die Brücke wurde um einen Bogen verkürzt. Der Saarbrücker Bogen war der Geländeerhöhung zum Opfer gefallen. Die Brückenpforte dem um 1761 erbauten Brückentor gewichen.
- 1784** Zerstörung von zwei Flussbögen und eines Landbogens in Folge Hochwassers mit starken Eisgang.
- 1786-1787** Planung der Brücke zwischen Saarbrücken und St. Johann durch den Sohn F. J. Stengels, Balthasar Wilhelm Stengel.
- 1787** Wiederinstandsetzung der Brücke.
- 1793** Zerstörungen und Beschädigungen durch die Sprengungen der französischen Truppen.

- 1813-1814** Nochmalige Beschädigung durch französische Truppen während der Befreiungskriege.
- 1863** Die steinerne Brüstung wird durch ein Eisengeländer ersetzt. Die Pfeilerbastionen werden bis in Bogenhöhe abgetragen.
- 1904** Errichtung eines Denkmals für Kaiser Wilhelm I.
- 1930-1931** Sanierungs- und Sicherungsmaßnahmen an der Alten Brücke.
- 1936** Planung NS-Forum mit Glockenturm am Saarufer mit Anschluss an den St. Johanner Markt und Rückbau der Alten Brücke. Neubau des Theaters mit Theatervorplatz.
- 1938** Die letzten drei Landpfeiler auf dem rechten Saarufer wurden bei dem Bau der Umfassungsmauer des Theatervorplatzes eingeschüttet, die Gewölbekappen wurden zerstört.
- 1942-1945** Zerstörung von Teilen der Alten Brücke im 2. Weltkrieg.
- 1947** Wiederinstandsetzung der beschädigten Bögen.
- 1962-1965** Im Zuge des Baues der Stadtautobahn, der Rückversetzung der Schlossmauer, des Abrisses der stengelschen Schlossmauervorbebauung und des Baues der Hochwasserumgehung wurde der letzte linksseitige Bogen abgetragen. Er wurde durch einen Notsteg in Stahlkonstruktion ersetzt, der die vorgeschriebene Durchfahrtshöhe der Stadtautobahn erhält.
- 1975** Seit Beginn der Altstadtsanierung in Alt-Saarbrücken und St. Johann wird die Bedeutung der Alten Brücke für das Stadtbild in ihrer Verbindungsfunktion neu formuliert.
- 2021** Beginn der Voruntersuchungen zur denkmalgerechten Sanierung und städtebaulichen Aufwertung der Alten Brücke.  
"Präsentation der alten und neuen Geschichte der Alten Brücke" am Tag des offenen Denkmals 2021.

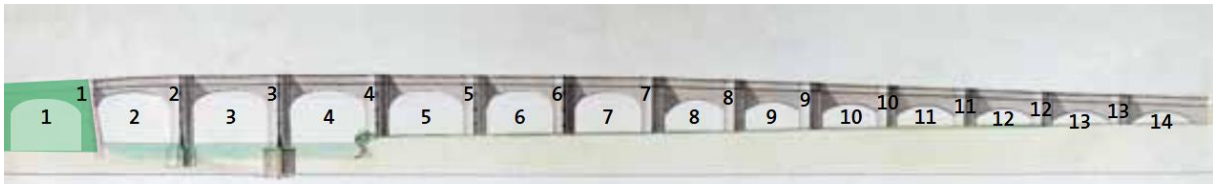
Fotos Titelseite:

Blick auf die Alte Brücke mit marschierenden französischen Truppen  
View of Saarbrück - Original Holzstich um 1870

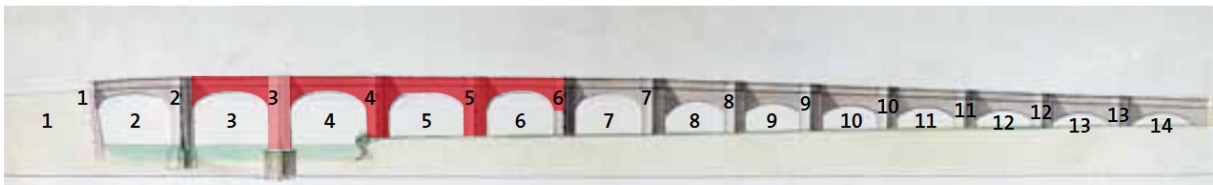
Beginn der Voruntersuchungen zur denkmalgerechten Sanierung und  
städtebaulichen Aufwertung der Alten Brücke 2021  
(Foto: Michael Botor)

## Alte Brücke - 1772-1863

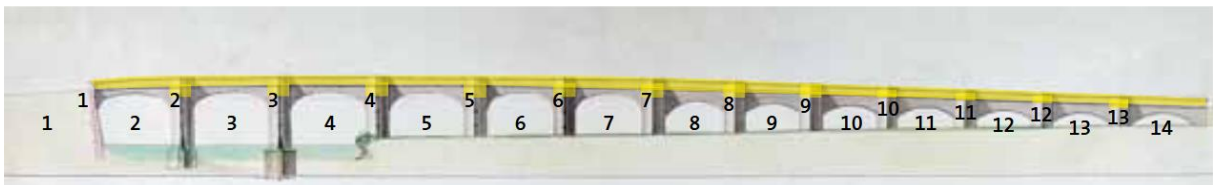
Zerstörungsphasen der ältesten noch erhaltenen Steinbrücke über die Saar; eine auf ursprünglich 13 Pfeilern stehende massive Steinkonstruktion.



**1772** - Die Brücke wird verkürzt. Der Saarbrücker Bogen fällt der Bebauung und Geländeerhöhung zum Opfer.



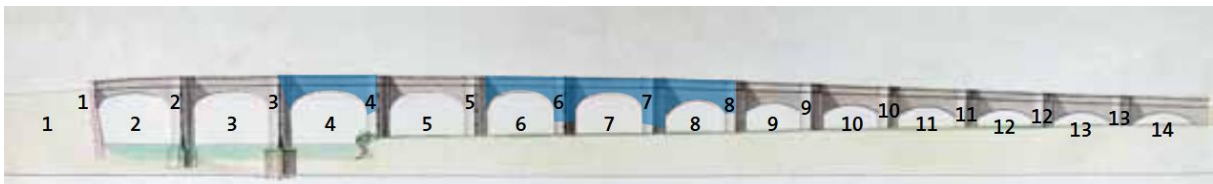
**1784** - Zerstörung von drei Flussbögen und eines Landbogens in Folge Hochwassers mit starken Eisgang.



**1863** - Die steinerne Brüstung wird durch ein Eisengeländer ersetzt, die Pfeilerbastionen bis in Bogenhöhe abgetragen.



**1938** - Die letzten drei Landpfeiler werden auf dem rechten Saarufer beim Bau der Umfassungsmauer des Theatervorplatzes eingeschüttet.



**1946** - Kriegszerstörungen von Teilen der Alten Brücke während des 2. Weltkrieges.



**1963** - Im Zuge des Baues der Stadtautobahn und der Hochwasserumgehung wird der linksseitige Bogen abgetragen.

## Alte Brücke - 1276

Urkundlich bezugte Fähre zwischen Saarbrücken und St. Johann.



Lageplan von Burg und Stadt Saarbrücken im Jahre 1457. (Rekonstruktion von F. Köllner um 1800)

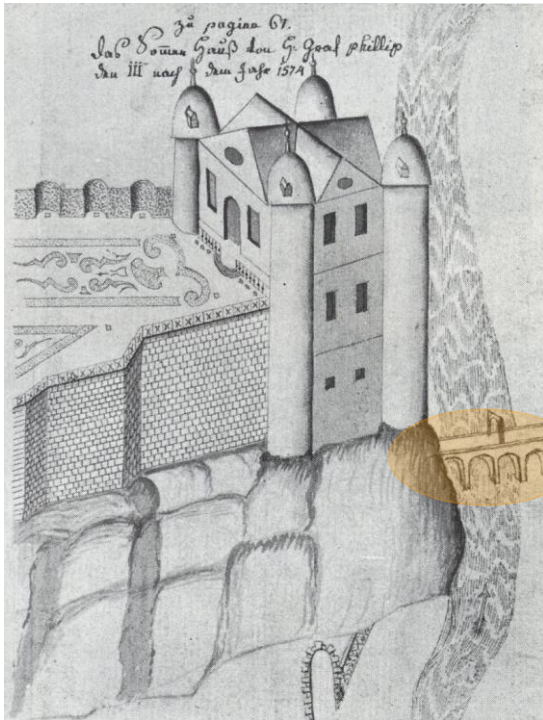


1. Die Maas chortel	2 Die Hül chortel
3 Die Jar chortel	4 Das feldene chortel
5 ein Closter hilt	6 Das rüßel Gräß
8 Die Rinsel	9 Die ponton
11 peter groß 1678	12 den Rittersheim
13 Die Galenstäden Hof	14 Das Maas Linn Gräß.
15 Gräß 3 Saellen	16 Gräß zue Ray. phillips.

Detailausschnitte Bereich Fähre („9 der ponton“).

## Alte Brücke - 1546-1549

Brückenbau auf Veranlassung des Grafen Philipp des II auf Wunsch Kaiser Karls IV.



Das Sommerhaus des Grafen Philipp III auf dem Saarfelsen um 1577. Im Hintergrund die Brücke.



Das Schloss und die Brücke mit dem Zollhaus um 1576. (Zeichnung Wilhelm Schaaf)

## Alte Brücke - 1736-1784

Neuordnung und stadtbildprägende Verklammerung der beiden Städte durch F. J. Stengel.



Ansicht von Saarbrücken und St. Johann um 1772. (Johann Friedrich Dryander)



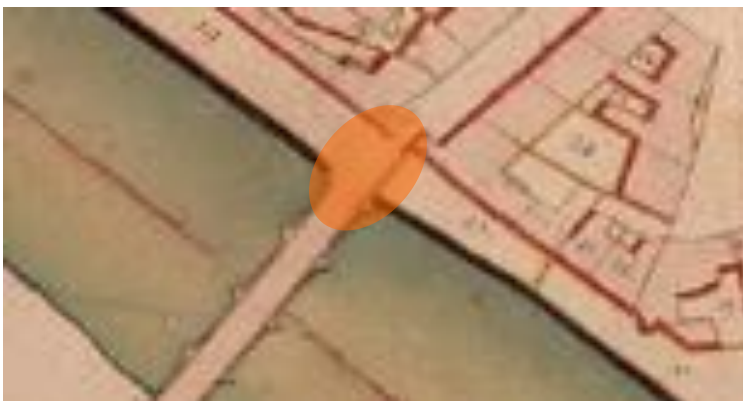
Ansicht von Saarbrücken und St. Johann um 1772, Detailausschnitt Alte Brücke.

## Alte Brücke - 1772

Die Brücke wird verkürzt. Der Saarbrücker Bogen fällt der Geländeerhöhung zum Opfer.



Geometrischer Grundriss Tractus I vom Saarbrücker Bann 1780/83. (Geometram G. V. Knoerzer)

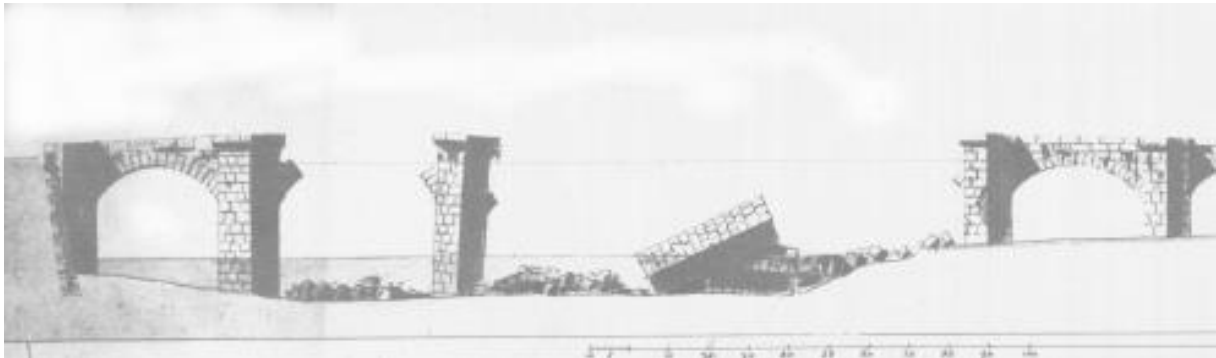


Eingeschütteter Bereich des Saarbrücker Bogens.



## Alte Brücke - 1784

Zerstörung von drei Flussbögen und eines Landbogens in Folge Hochwasser und starken Eisgang.



Detailzeichnung Zerstörungsbereich aus dem Originalplan von Balthasar Wilhelm Stengel.

Datum	Ort	Name	Fluss	Bauart	Schaden
26.02.1784	Saarbrücken	Alte Brücke	Saar	Steinbrücke	beschädigt
27.02.1784	Heidelberg	Alte Brücke	Neckar	Holzbrücke	Totalverlust
27.02.1784	Weilburg	Rote Brücke	Lahn	Holzbrücke	Totalverlust
27.02.1784	Bamberg	Untere Brücke	Regnitz	.	Totalverlust
27.02.1784	Bamberg	Seesbrücke	Regnitz	.	Totalverlust
27.02.1784	Bamberg	Georgenbrücke	Regnitz	.	Totalverlust
27.02.1784	Wünschendorf	Elsterbrücke	Elster	Holzbrücke	Totalverlust
27.02.1784	Frankfurt	Alte Brücke	Main	Steinbrücke	beschädigt
27.02.1784	Hann.-Münden	Werrabrücke	Werra	Steinbrücke	Totalverlust
27.02.1784	Weimar / Roth	Fußgängerbrücke	Lahn	Holzbrücke	Totalverlust
28.02.1784	Würzburg	Alte Mainbrücke	Main	.	stark beschädigt
28.02.1784	Regensburg	Steinerne Brücke	Donau	Steinbrücke	stark beschädigt
28.02.1784	Nürnberg	Pegnitzbrücke	Pegnitz	.	Totalverlust
28.02.1784	Wöhrd	Pegnitzbrücke	Pegnitz	Holzbrücke	Totalverlust
28.02.1784	Linz (A)	Donaubrücke	Donau	.	Totalverlust
28.02.1784	Prag	Karlsbrücke	Moldau	Steinbrücke	stark beschädigt
28.02.1784	Vohburg	A. Bernauer Brücke	Donau	.	Totalverlust
01.03.1784	Dresden	alle Elbbrücken	Elbe	.	stark beschädigt
01.03.1784	Dessau	Elbbrücke	Elbe	.	Totalverlust
01.03.1784	Roßlau	Elbbrücke	Elbe	.	Totalverlust
01.03.1784	Meißen	Elbbrücke	Elbe	.	beschädigt

Brückeneinstürze im Jahre 1784. ([www.bernd-nebel.de](http://www.bernd-nebel.de))

## Alte Brücke - 1784

Beispiele von Brückeneinstürzen im Jahr 1784 durch Hochwasser und Eisgang.



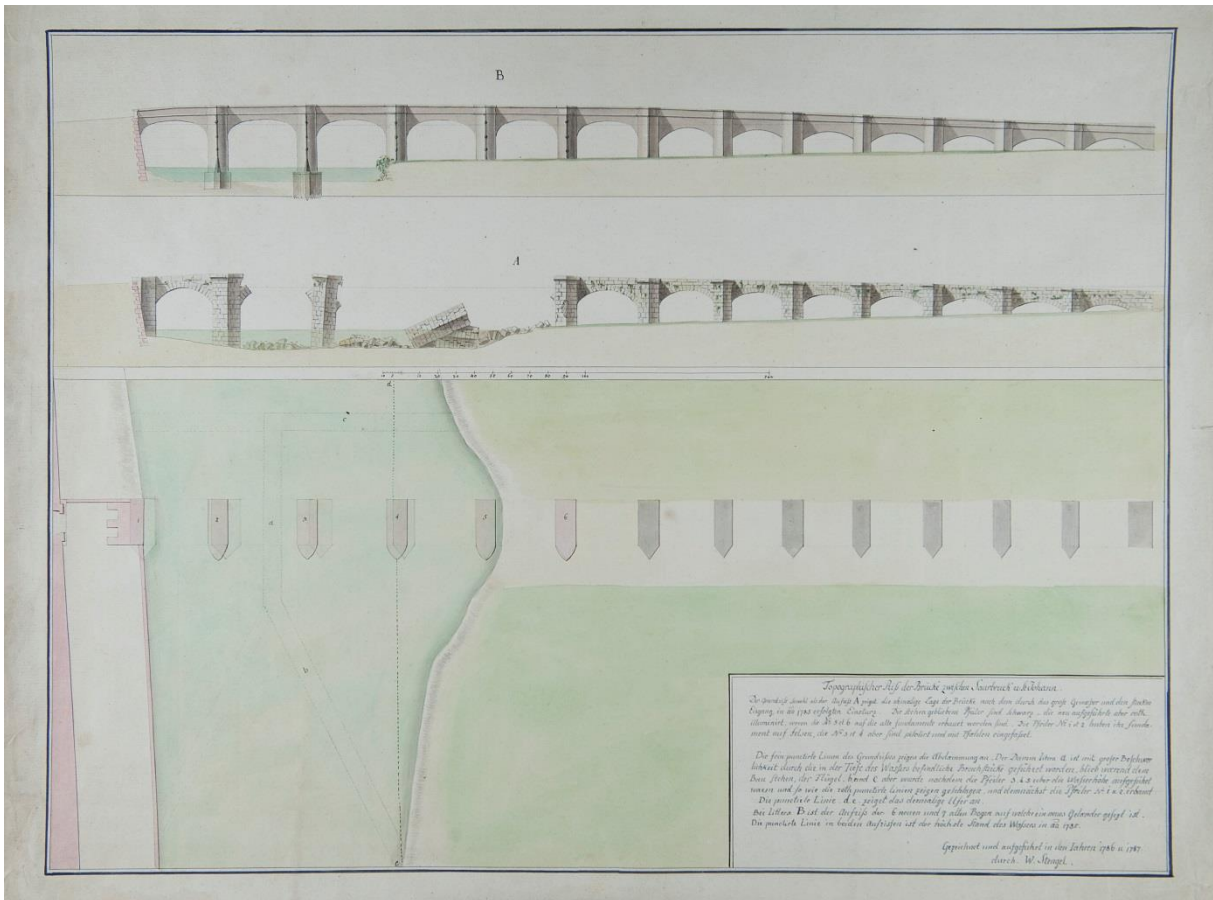
Die 1784 von Hochwasser zerstörte „Alte Brücke“ in Heidelberg.



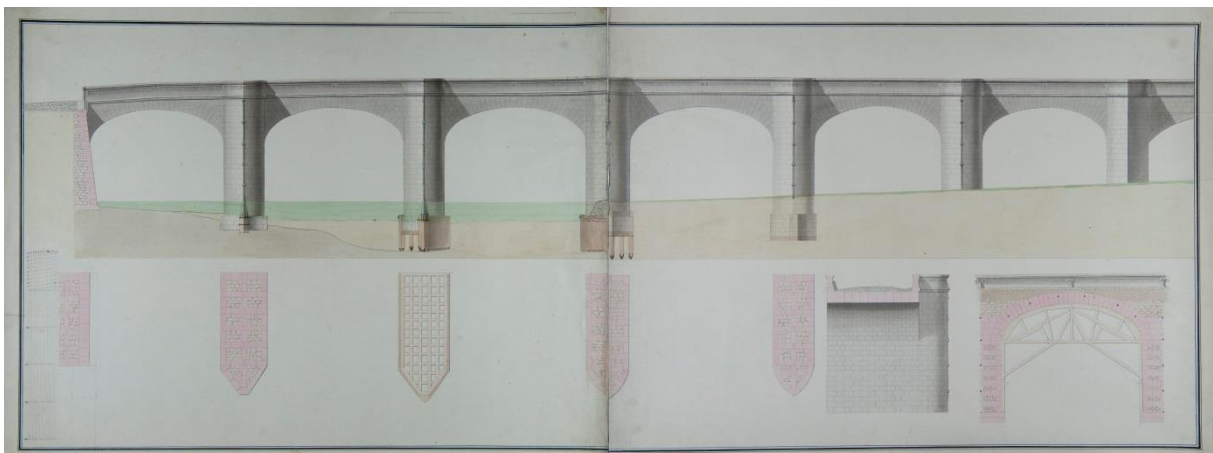
Das Hochwasser von 1784 in Würzburg.

# Alte Brücke - 1786/87

Planung der „Alten Brücke“ zwischen Saarbrücken und St. Johann von Balthasar Wilhelm Stengel.



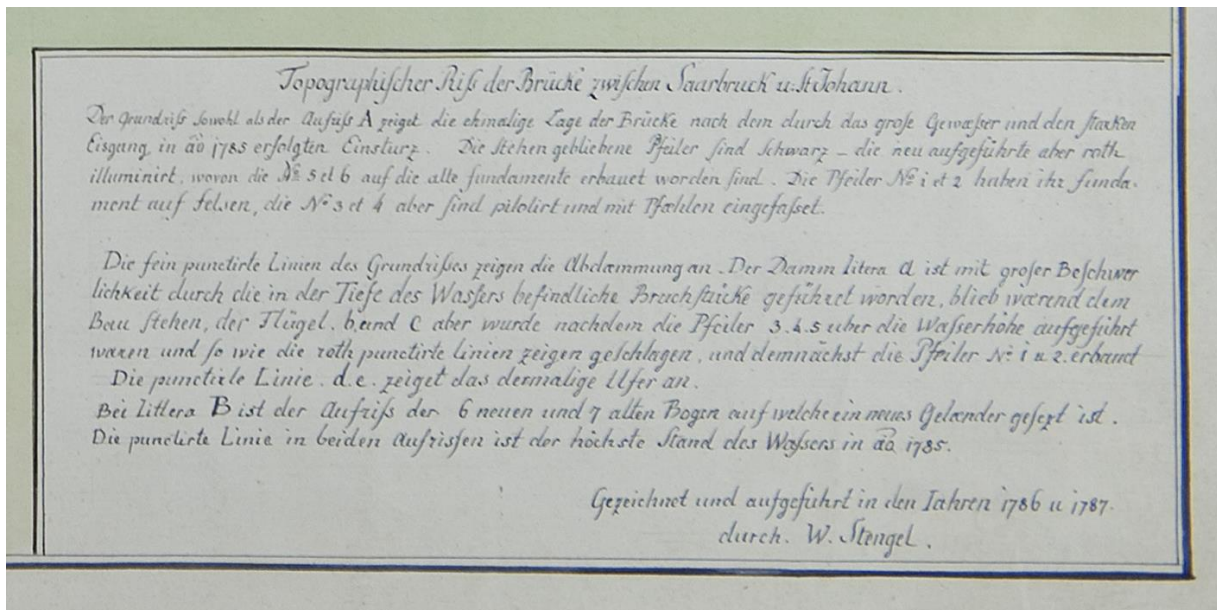
Fotomechanische Umprojektion der Originalpläne. (Landesarchiv - städt. Denkmalpflege 1978)



Fotomechanische Umprojektion der Originalpläne. (Landesarchiv - städt. Denkmalpflege 1978)

## Alte Brücke - 1786/87

Planung der „Alten Brücke“ zwischen Saarbrücken und St. Johann von B. W. Stengel (Transskription).



### Topographischer Riss der Brücke zwischen Saarbrück u. St. Johann

Der grundriss sowohl als der Aufriss A zeigt ehemalige Lage der Brücke nach dem durch das grosse Gewaesser und den starken Eisgang in ao 1785 erfolgten Einsturz. Die stehen gebliebene Pfeiler sind schwarz – die neu ausgeführte aber roth illuminirt, wovon die N<sup>o</sup> 5 et 6 auf die alte Fundamente erbauet worden sind. Die Pfeiler N<sup>o</sup> 1 et 2 haben ihr Fundament auf Felsen, Die N<sup>o</sup> 3 et 4 aber sind pilolirt und Pfaehlen eingefasset.

Die fein punctirte Linien des Grundrisses zeigen die Abdaemmung an. Der Damm litera a ist mit grosser Beschwerlichkeit durch die in der Tiefe des Wassers befindliche Bruchstücke geföhret worden, blieb waerend dem Bau stehen, der Flügel b und c aber wurde nachdem die Pfeiler 3. 4. 5 über die Wasserhöhe aufgeföhrt waren und so wie die roth punctirte Linien zeigen geschlagen, und demnächst die die Pfeiler N<sup>o</sup> 1 u 2 erbaut.

Die punctirte Linie d.e. zeigt das desmalige Ufer an.

Bei Littera B ist der Aufriss der 6 neuen und 7 alten Bogen auf welche ein neues Gelaender gesetzt ist. Die punctirte Linie in beiden Aufrissen ist der höchste Stand des Wassers in ao 1785.

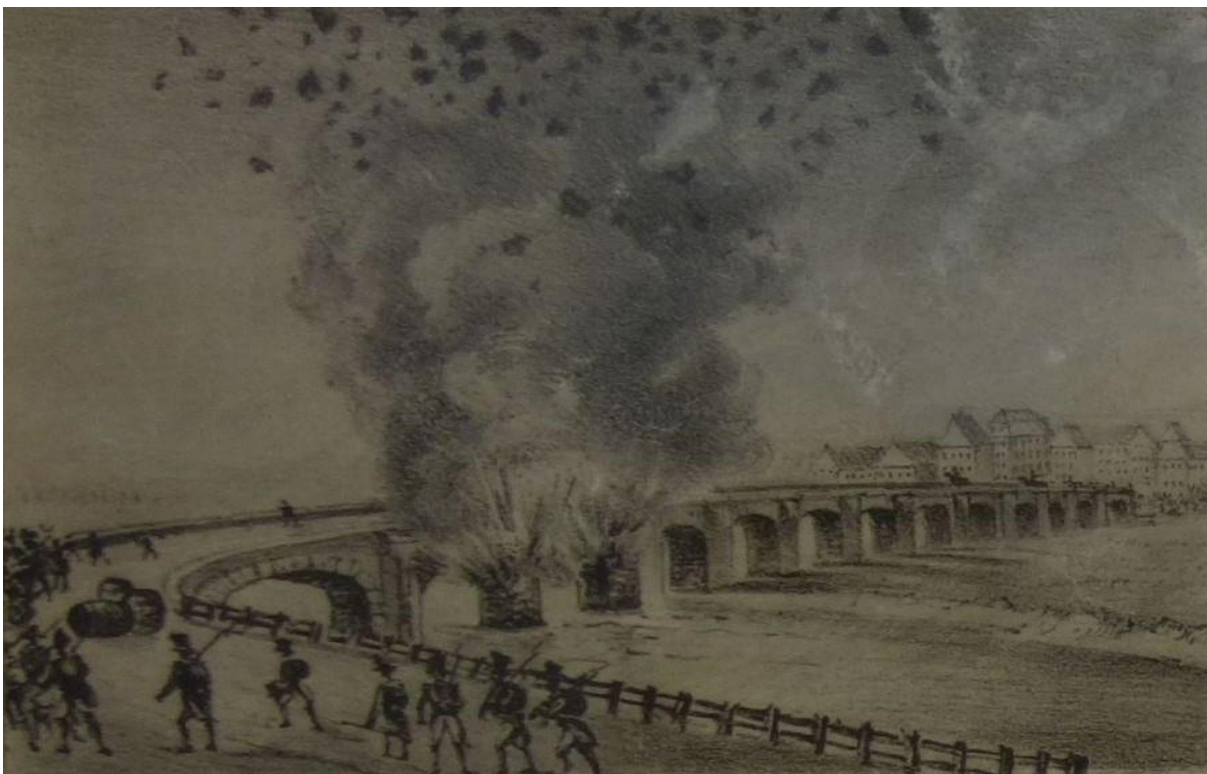
Gezeichnet und aufgeföhrt in den Jahren 1786 u 1787  
durch. W. Stengel

## Alte Brücke 1793-1815

Französische Truppen in Saarbrücken und Beschädigungen der Brücke.



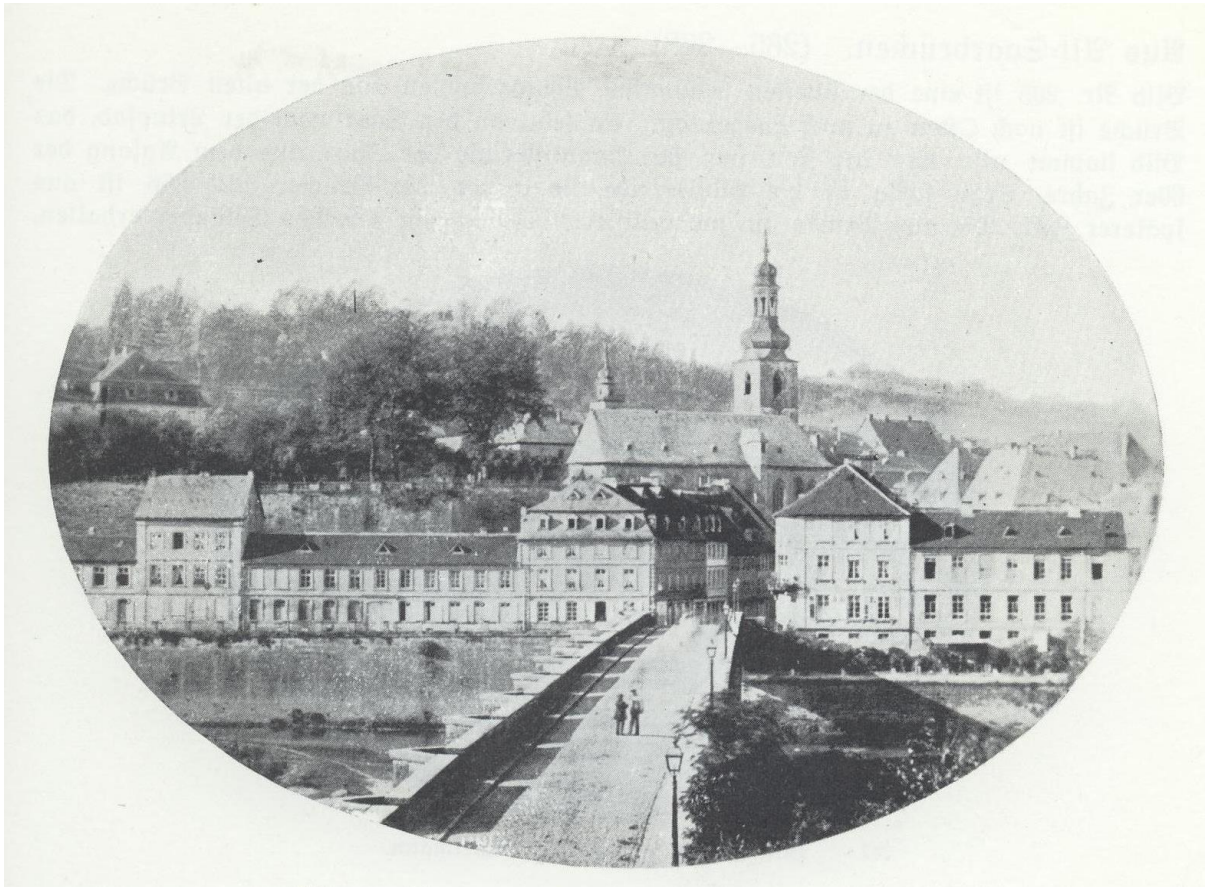
Blick über die Brücke auf den Brand des Saarbrücker Schlosses am 7.10.1793. (Joh. Friedrich Dryander)



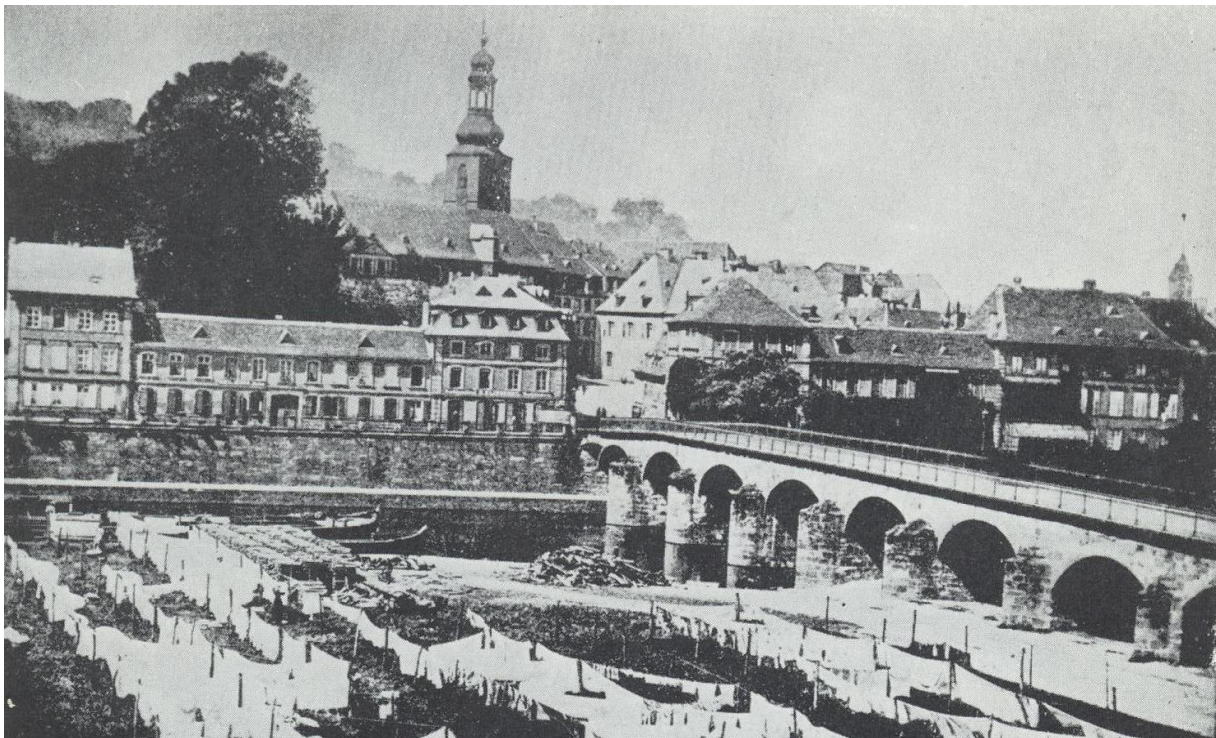
Teilsprengung der Brücke durch französische Truppen 1814. (Kloeve Korn)

## Alte Brücke - 1863

Die steinerne Brüstung wird durch ein Eisengeländer ersetzt.



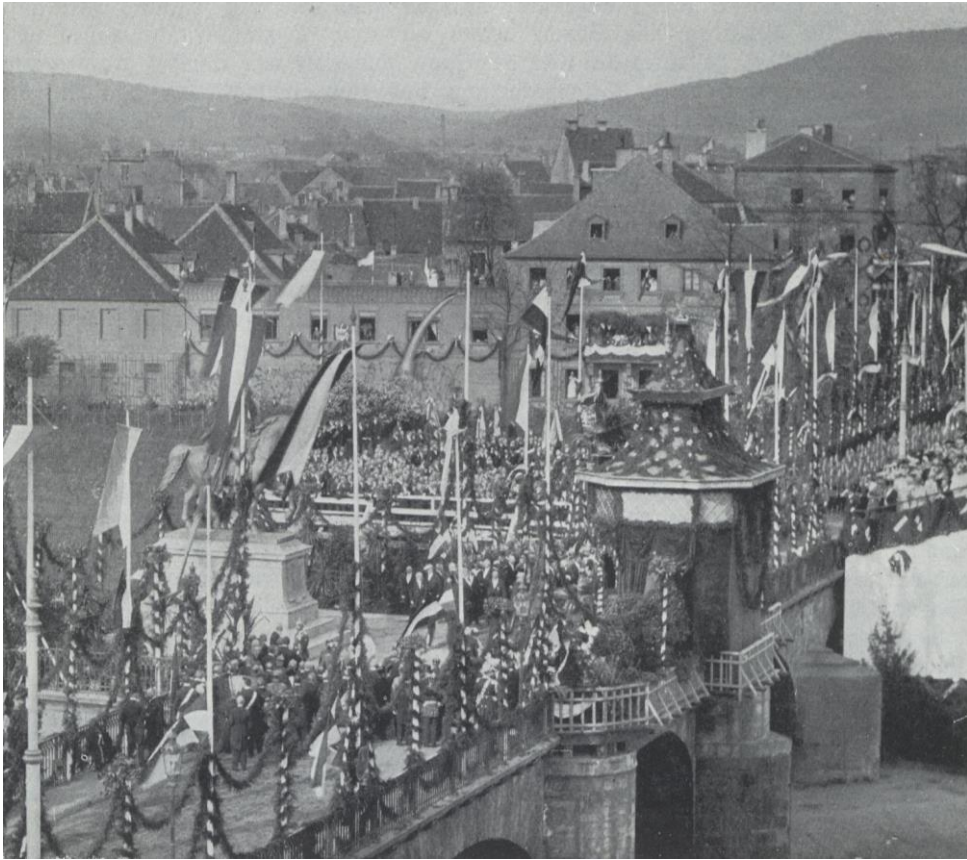
Älteste bekannte Fotografie der Brücke mit noch erhaltenen Pfeilerbastionen um 1860. (Kloeve Korn)



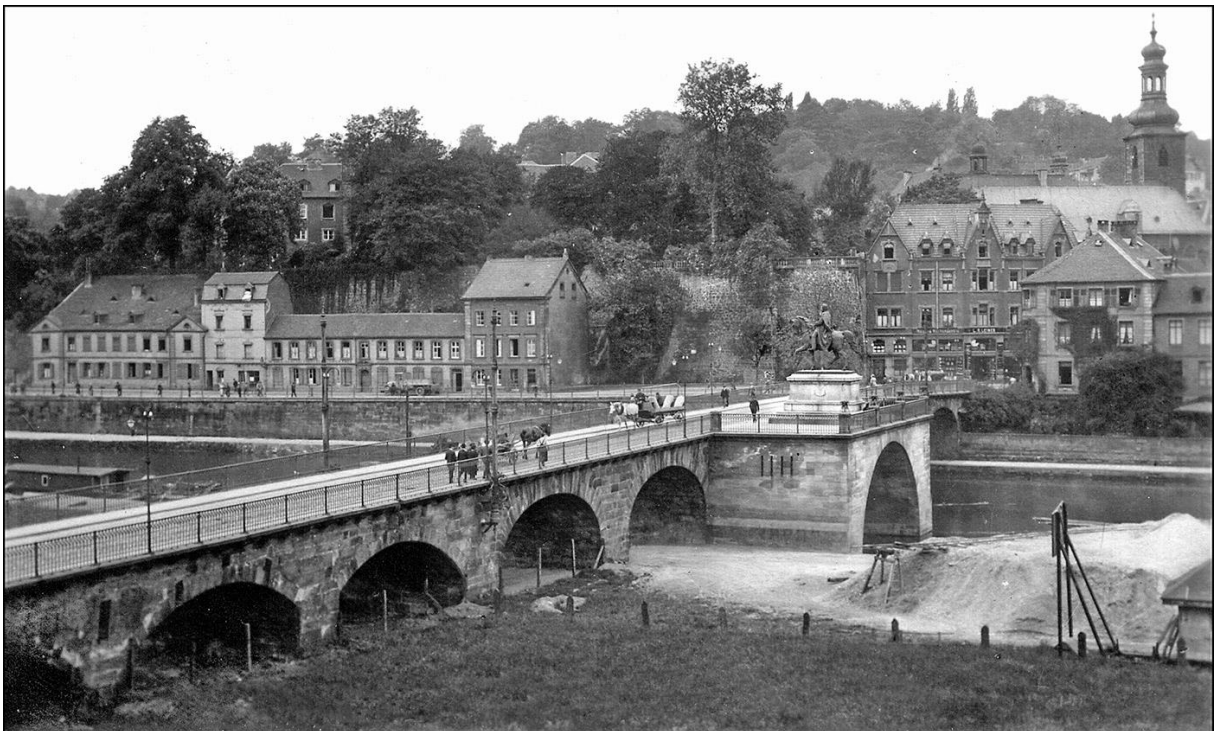
Brücke mit eisernem Geländer um 1870. Im Vordergrund die St. Johanner Bleiche. (Kloeve Korn)

## Alte Brücke - 1904

Errichtung eines Denkmals für Kaiser Wilhelm I.



Einweihung des Denkmals für Kaiser Wilhelm I. am 14. Mai 1904. (Kloeve Korn)



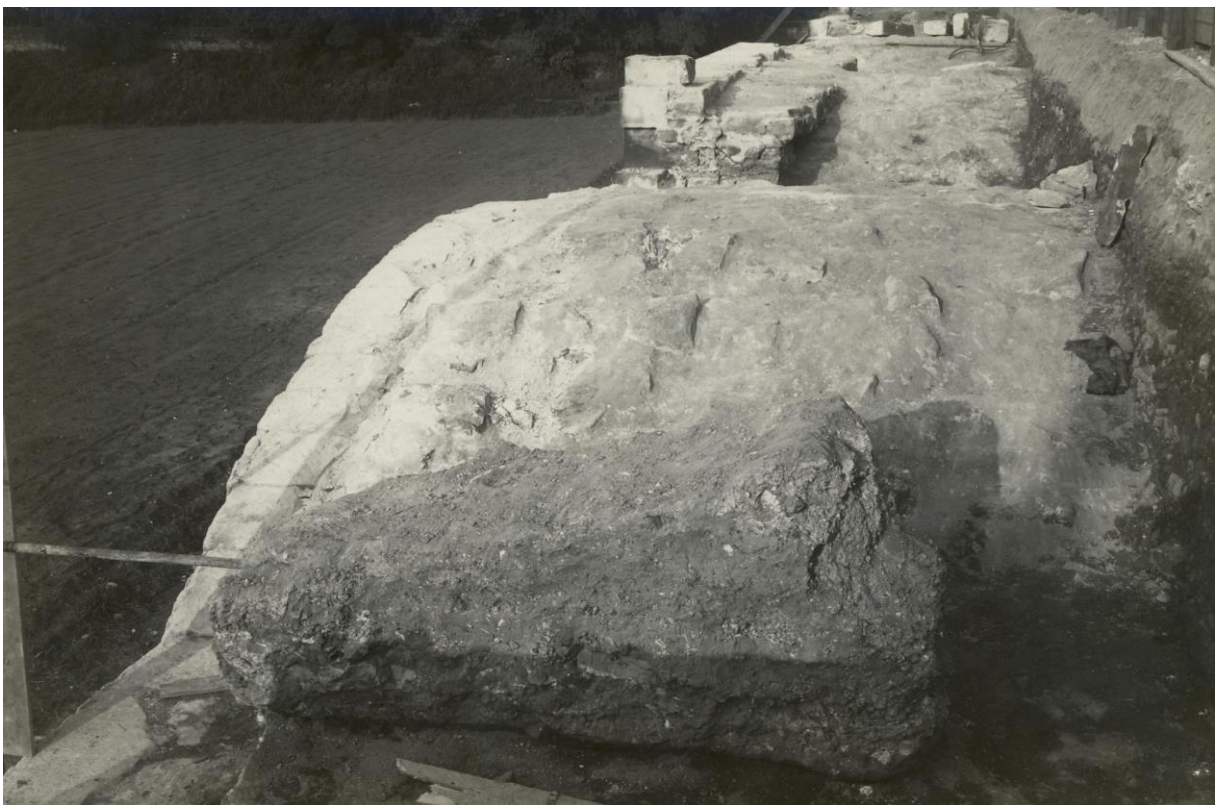
Alte Brücke mit Kaiser Wilhelm Denkmal, Blickrichtung Alt-Saarbrücken um 1920.

## Alte Brücke - 1930-1931

Sanierungs- und Sicherungsmaßnahmen an der Brücke.



Sanierungsmaßnahmen an den Bögen. (Privatsammlung Hans Mildenerger)



Sanierungsmaßnahmen an den Bögen. (Privatsammlung Hans Mildenerger)

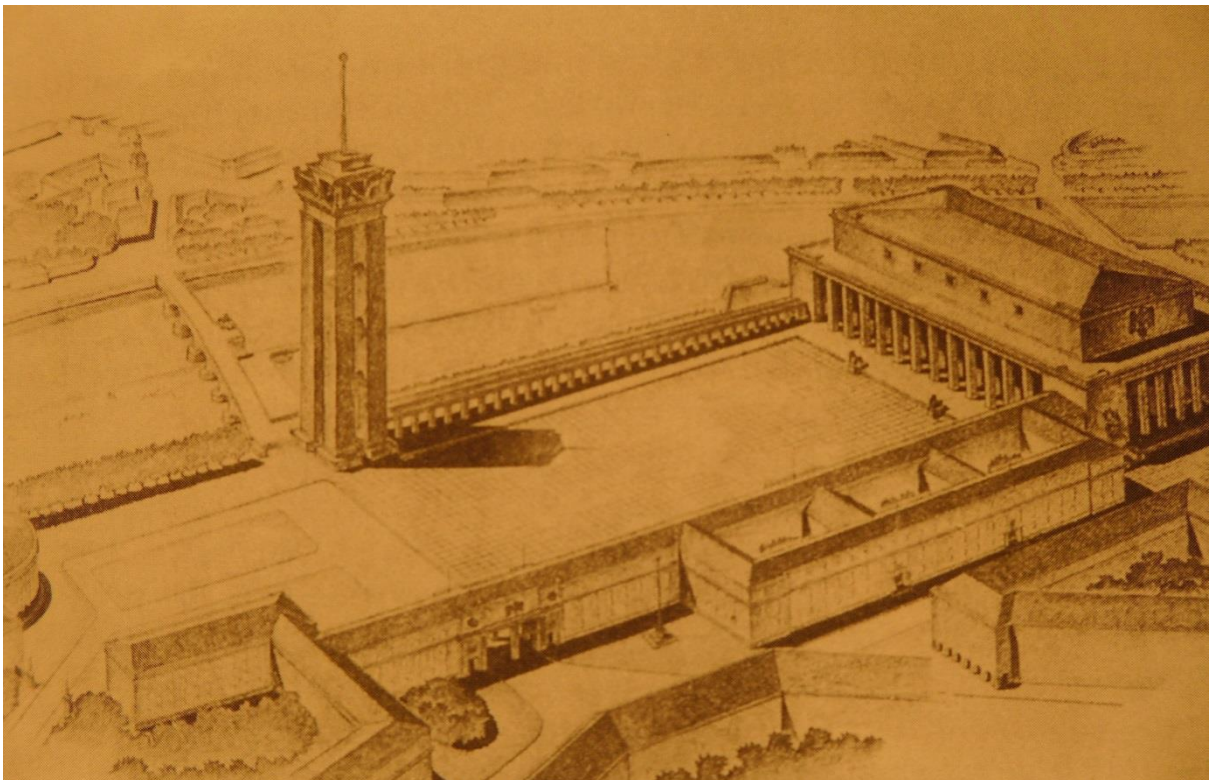


## Alte Brücke 1936-1938

Planung NS-Forum am Saarufer und Rückbau der Alten Brücke.



Baustelle Theaterplatz mit den drei letzten noch vorhandenen Bögen vor der Abtragung und Einschüttung.



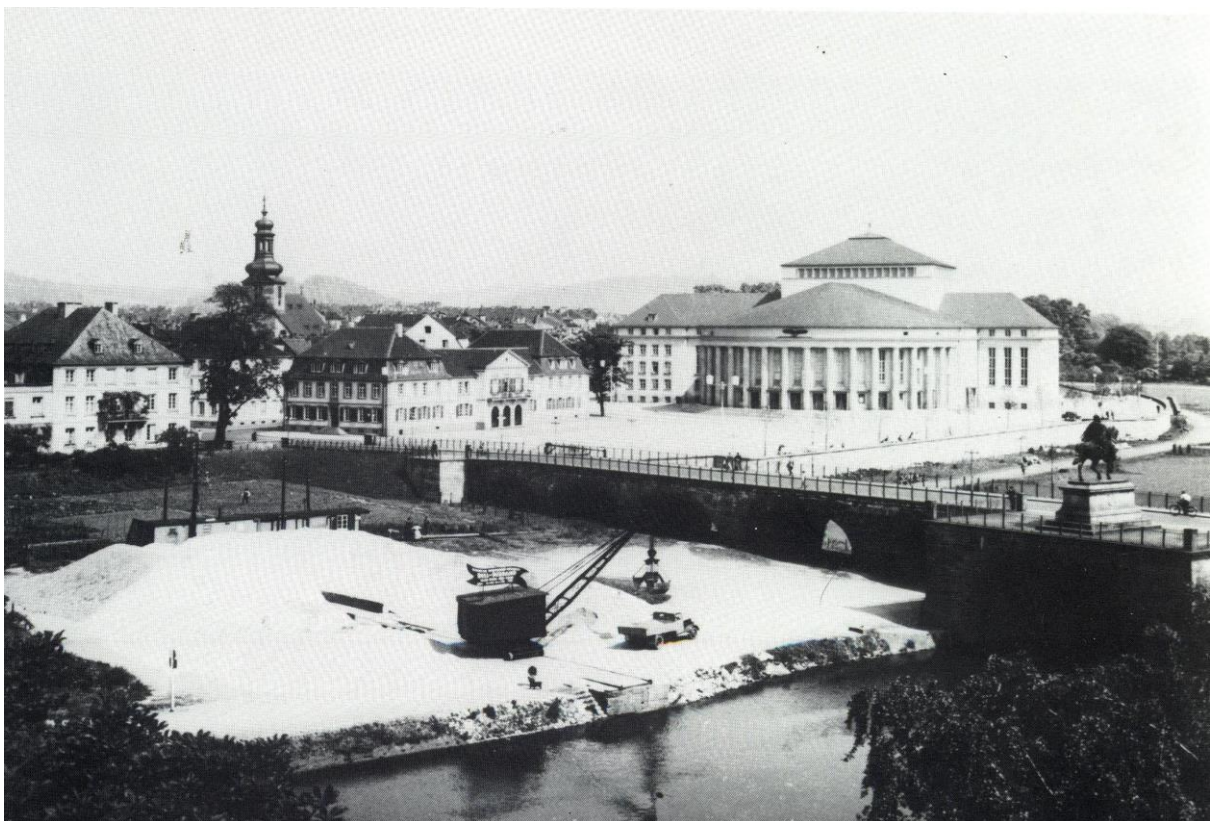
Planung NS-Forum mit Glockenturm am Saarufer mit Anschluss an den St. Johanner Markt.

## Alte Brücke - 1936-1938

Bau des Theatervorplatzes und Einschüttung der letzten drei Landpfeiler.



Letzter Bogen auf St. Johanner Seite vor der Einschüttung um 1930. (Privatsammlung Hans Mildenberger)



Der vollendete Theaterbau mit Alter Brücke und dem eingeschütteten Brückenkopf. (Kloevekorn)

## Alte Brücke - 1942-1945

Zerstörung von Teilen der Alten Brücke im 2. Weltkrieg.



Notbrücke über beschädigten Flussbogen. (Privatsammlung Hans Mildenberger)



Notbrücke über die zerstörten Landbögen. (Privatsammlung Hans Mildenberger)

## Alte Brücke 1945

Einmarsch amerikanischer Truppen am 21. März 1945 in Saarbrücken.



Truppenbewegung über die Notbrücke mit dem noch vorhandenem Kaiser-Wilhelm-Denkmal.



Amerikanische Truppen auf der Notbrücke über den gesprengten Landbögen. (Alexio Marziano)

## Alte Brücke - 1947

Wiederinstandsetzung der im 2. Weltkrieg zerstörten Bögen.



Instandsetzungs- und Reparaturarbeiten. (Privatsammlung Hans Mildenberger)



Abgetragener Flussbogen. (Privatsammlung Hans Mildenberger)

## Alte Brücke - 1955-1960

Nachkriegszustand im Bereich der Hindenburgstraße.



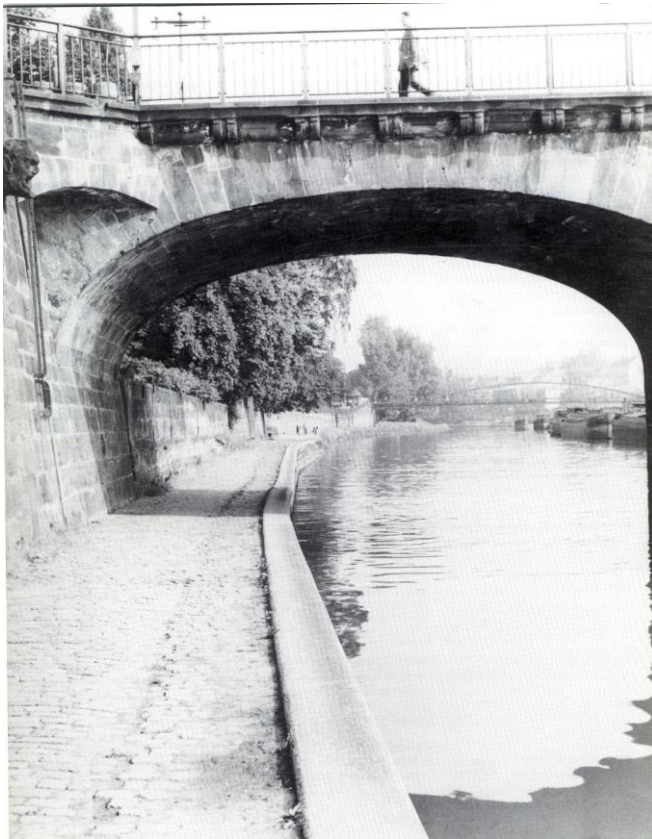
Schlossmauer mit Bebauung an der Hindenburgstraße 1958. (Privatsammlung Hans Mildenerger)



Brückenkopf mit Gaststätte 1958. (Privatsammlung Hans Mildenerger)

## Alte Brücke - 1962-1965

Im Zuge des Autobahnbaus wird der letzte linksseitige Bogen abgetragen.



Linksseitiger Bogen mit Skulptur „Geiziger Bäcker“ um 1930. (städt. Denkmalpflege)



Autobahnbau im Januar 1963. (städt. Denkmalpflege)

## Alte Brücke - 1962-1965

Im Zuge des Autobahnbaus wurde der Treidelpfad entfernt und die Kaimauer abgebrochen.



Bau der Autobahn B 406 in Fahrtrichtung St. Arnual 1964. (Privatsammlung Hans Mildnerberger)



Fußgängersteg (Holzsteg) während des Autobahnbaus. (Privatsammlung Hans Mildnerberger)



## Alte Brücke - 1962-1965

Im Zuge des Autobahnbaus wird die Schlossmauer abgetragen.



Abtragung der Schlossmauer 1964. (städt. Denkmalpflege)



Noch erhaltener Teil der Schlossmauer unterhalb der Franz-Josef Röder Straße.

Hans Mildenerger, ehem. städt. Denkmalpfleger

## Alte Brücke - 1968-2021

Verlängerung der Brücke mit einer Stahlkonstruktion.



Steg über die Stadtautobahn. (städt. Denkmalpflege).



Alte Brücke und Steg über die Stadtautobahn. (Foto: Michael Botor)

Hans Mildenerger, ehem. städt. Denkmalpfleger

## Alte Brücke - 2021

Beginn der Voruntersuchungen zur denkmalgerechten Sanierung.



Schadenskartierung. (Foto: Michael Botor)



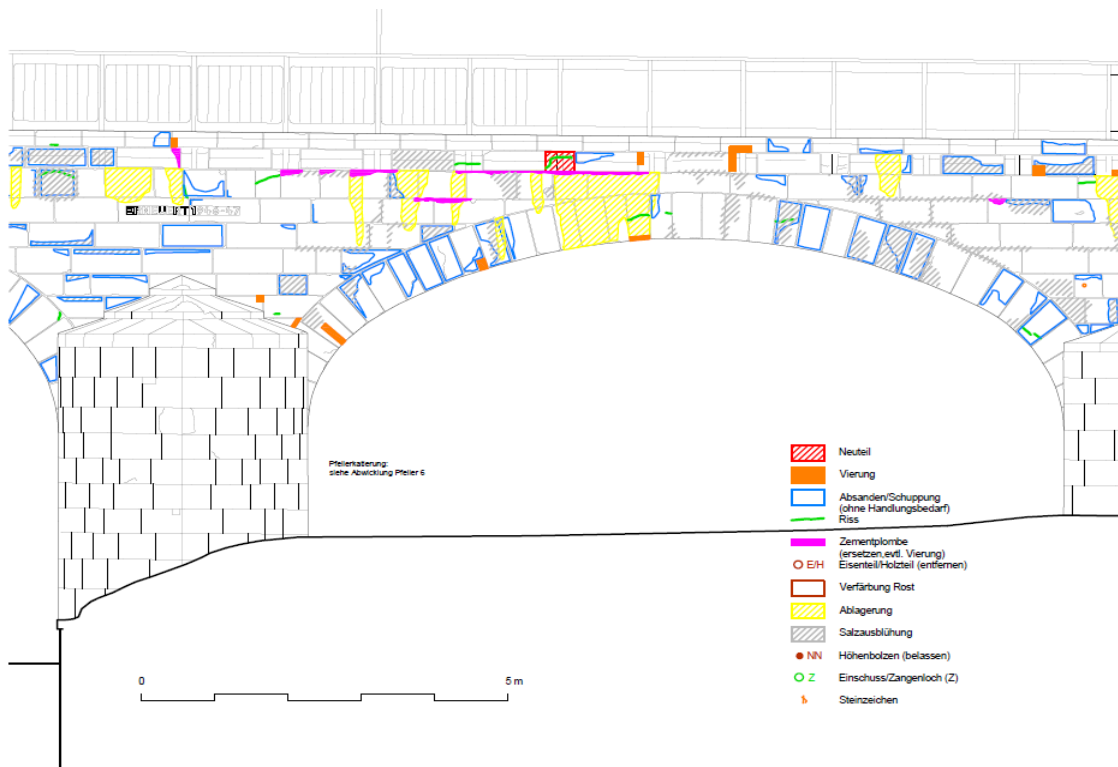
Schadenskartierung. (Foto: Michael Botor)

# Alte Brücke - 2021

Beginn der Voruntersuchungen zur denkmalgerechten Sanierung.



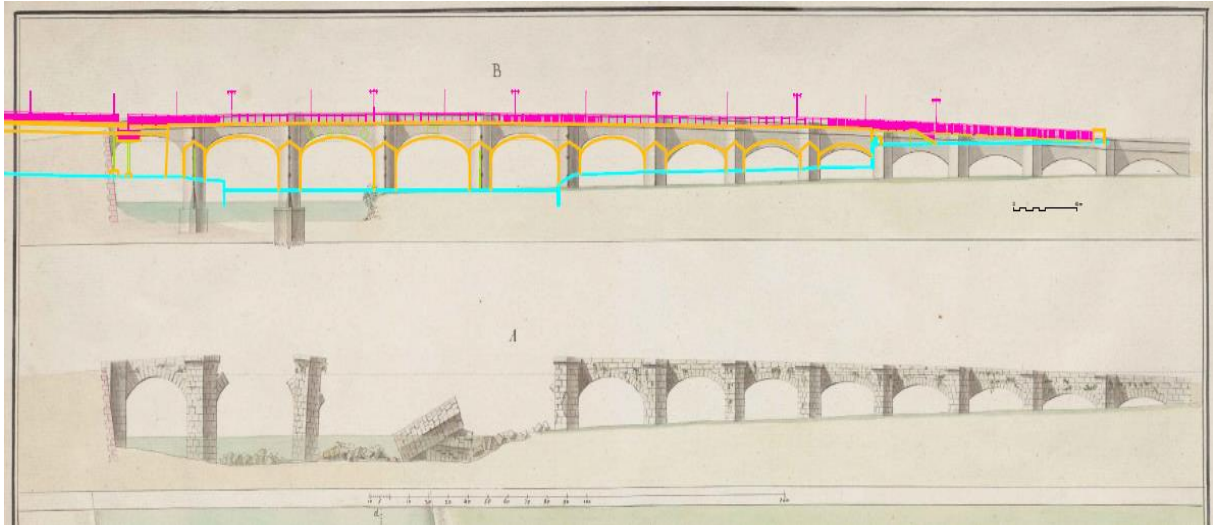
Schadenskartierung Pfeiler 6 / Bogen 7. (Büro für Bauaufmaß und Bauforschung, Dr.-Ing. H. Feldhaus)



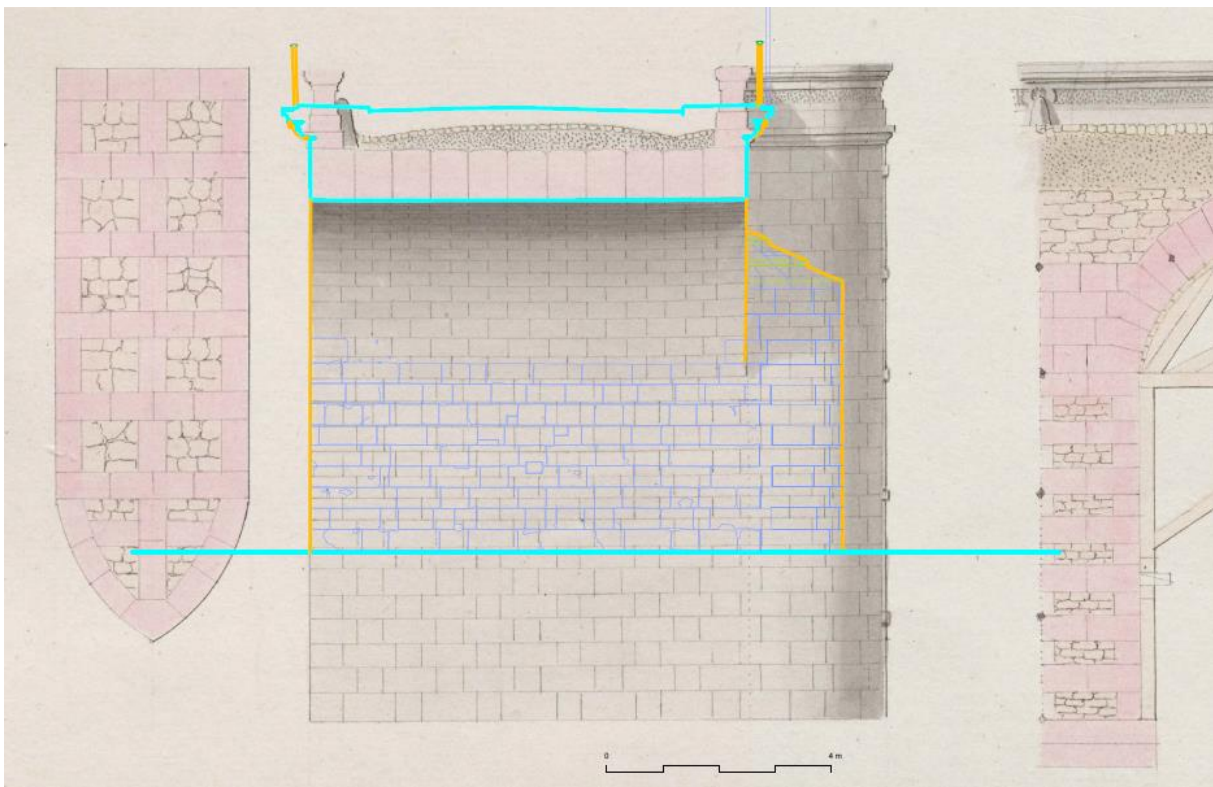
Schadenskartierung Pfeiler 6 / Bogen 7. (Büro für Bauaufmaß und Bauforschung, Dr.-Ing. H. Feldhaus)

## Alte Brücke 2021

Beginn der Voruntersuchungen zur denkmalgerechten Sanierung.



Überlagerung der aktuellen Bestandsaufnahme Feldhaus 2021 mit Plan Stengel von 1786/1787.



Überlagerung der aktuellen Bestandsaufnahme Feldhaus 2021 mit Plan Stengel von 1786/1787.

## Alte Brücke - 2021

Tag des offenen Denkmals 2021 - "Präsentation der alten und neuen Geschichte der Alten Brücke".



Vorstellung der aktuellen Schadenskartierungen, der detaillierten Voruntersuchungen und die daraus resultierenden Planungen für eine denkmalgerechte Sanierung. (Foto: Michael Botor)

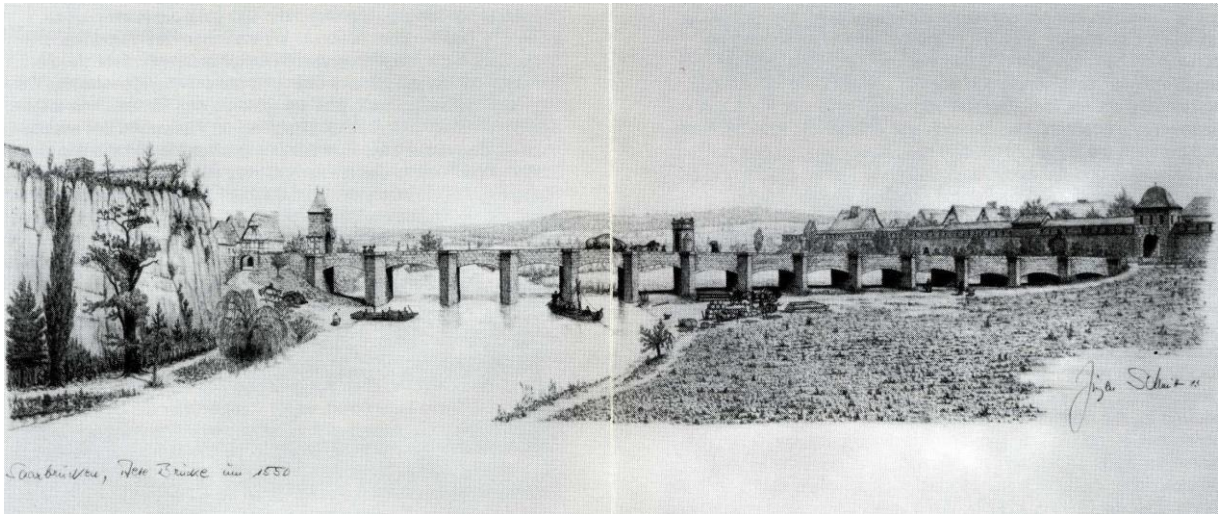


Fotoausstellung mit Präsentation der Historie, Chronologie und Bauforschung. (Foto: Michael Botor)

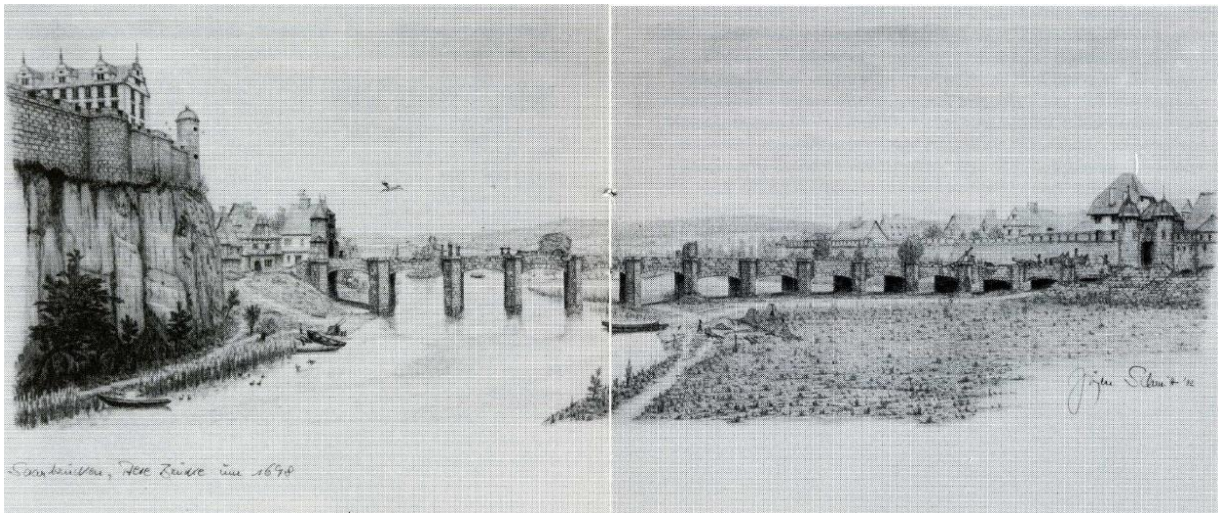
Hans Mildenerger, ehem. städt. Denkmalpfleger

## Alte Brücke

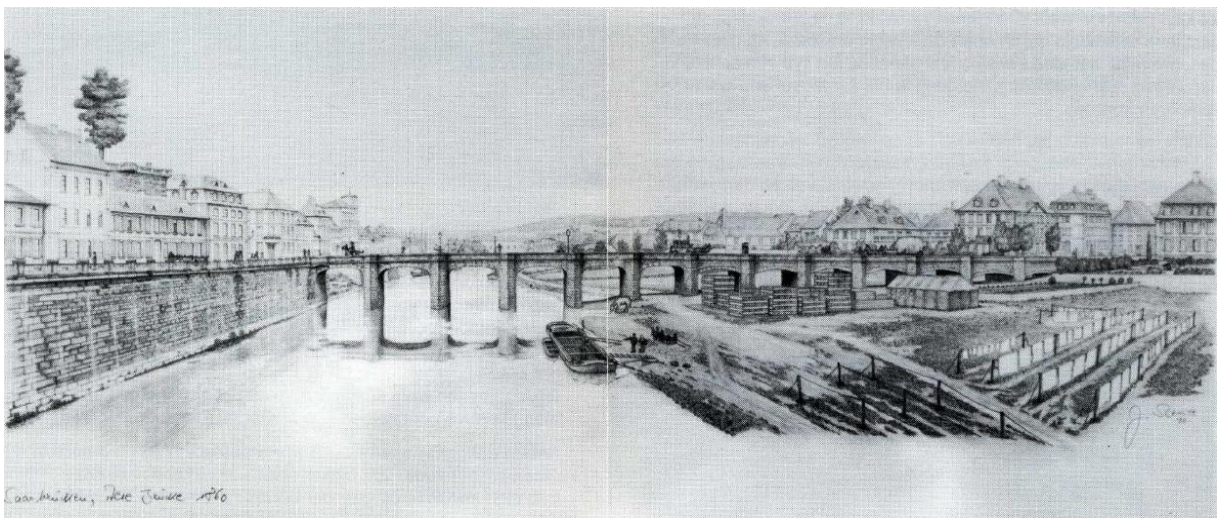
Zeichnungen von Jürgen Schmitt 1982.



um 1550



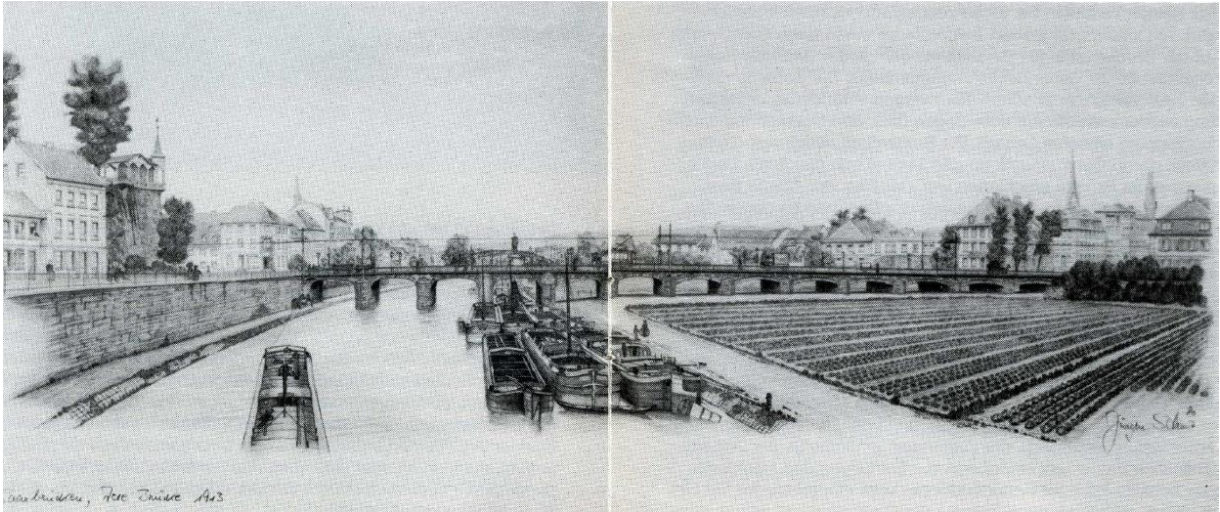
um 1698



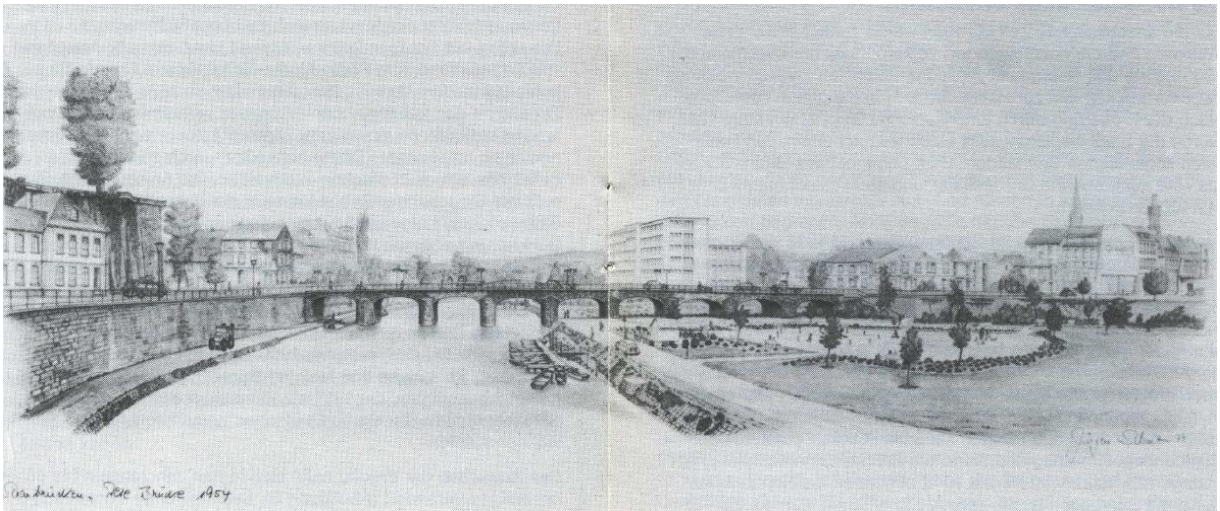
um 1860

## Alte Brücke

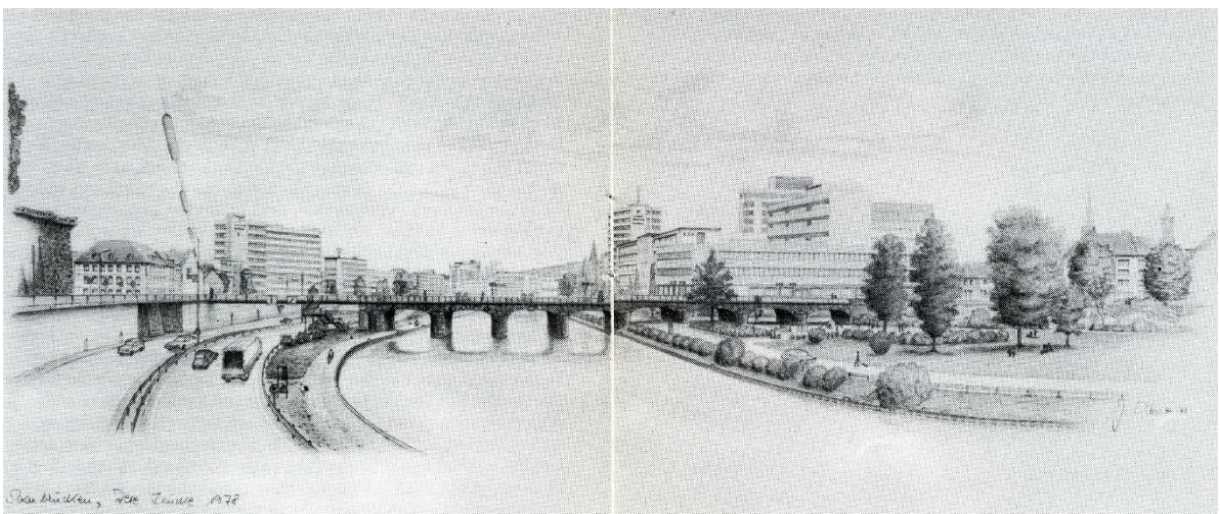
Zeichnungen von Jürgen Schmitt 1982.



um 1913



um 1954



um 1978